

# SCULPTURES

*Vendredi 7 juin 2024*



**Crait+Müller**  
commissaires-priseurs associés



**Crait+Müller**  
commissaires-priseurs associés

# SCULPTURES

*Vente aux enchères publiques  
Vendredi 7 juin 2024 à 14<sup>h</sup>  
Hôtel Drouot, Salle 10*

---

*Exposition publique  
Jeudi 6 juin de 11<sup>h</sup> à 20<sup>h</sup>*

*Le matin de la vente de 11<sup>h</sup> à 12<sup>h</sup>*

*Tel. pendant l'exposition et la vente: +33 (0)1 48 00 20 10  
Catalogue visible sur [www.drouot.com](http://www.drouot.com)  
[www.interencheres.com](http://www.interencheres.com)*

*[www.crait-muller.com](http://www.crait-muller.com)*

*18, rue de Provence 75009 Paris  
+33 (0)1 45 81 52 36  
[contact@crait-muller.com](mailto:contact@crait-muller.com)  
ovv 078-2016*

---

**DROUOT.com**  
 Live



## Experts

---

### **Lacroix-Jeannest**

Alexandre Lacroix - Elodie Jeannest de Gyvès  
69, rue Sainte-Anne 75002 Paris  
contact@sculptureetcollection.com  
T. +33 01 83 97 02 06

Pour les lots: 1 à 21 ; 29 à 31 ; 33 à 44 ; 51 ; 53 à 59 ;  
62 ; 63 ; 65 à 67 ; 69 à 74 ; 77 ; 87 ; 89 à 159 ; 161 à  
226 ; 231 à 235 ; 240

### **Mathilde Desvages**

66, rue René Boulanger 75010 Paris  
desvages.mathilde@gmail.com  
T. +33 (0)6 18 92 99 32

Pour les lots: 22 ; 23 ; 32 ; 60 ; 61 ; 64 ; 68 ; 78 à 86 ;  
160 ; 227 à 230 ; 245 à 254

### **Damien Voutay**

35 rue Auguste Comte 69002 Lyon  
04 78 92 86 21 / 06 61 25 51 87  
damien.voutay@gmail.com

Pour les lots: 88 ; 236 à 239 ; 241 à 243

## 1. Nicolas François Gillet (1712-1791)

Hébé

Buste en marbre blanc

Signé et daté " N.F. GILLET. 1753 "

H. 58 cm, sur un piédouche en marbre H. 14,5 cm

8000/12000 €

Si Nicolas-François Gillet est un artiste rare c'est en raison de la dispersion de ses œuvres entre Rome, Paris et Saint Pétersbourg. Originaire de Metz et formé dans l'atelier de Lambert Sigisbert Adam, il emprunte le parcours officiel des sculpteurs de sa génération et après avoir obtenu deux seconds prix de sculpture à l'Académie royale en 1743 et 1745 il est reçu pensionnaire à l'Académie de France à Rome. Dans la ville éternelle, où il reste six années, il sculpte un remarquable saint Augustin pour l'église Saint Louis des Français. De retour à Paris en 1752 il est agréé à l'Académie en 1753 et devient académicien en 1757. Son morceau de réception, Le berger Pâris prêt à donner la pomme qui doit être le prix de la beauté, est aujourd'hui conservé au musée du Louvre (inv. MR1863 ; N15457). Son départ pour la Russie est le grand tournant de sa carrière. Il participe à la fondation de l'Académie impériale des beaux-arts de Saint-Pétersbourg dont il devient le directeur. Pendant vingt ans il répond aux commandes officielles de l'impératrice Elisabeth Petrovna puis de Catherine II et il forme la plupart des grands sculpteurs russes sur deux générations avant de venir finir ses jours en France.

Les œuvres de Gillet sont suffisamment rares pour envisager que notre buste soit celui présenté par l'artiste sous le titre de Hébé du Salon de 1757 (N°141). Le buste du Salon de 1757 n'est pas localisé, l'iconographie correspond et il est tout à fait envisageable de voir l'artiste présenter au Salon un buste sculpté quelques années auparavant. Il serait tout aussi séduisant de voir notre Hébé représentée sur une sellette à gauche du sculpteur dans le beau portrait qu'a fait de lui le peintre Nicolas Benjamin Delapierre (1734-1802) aujourd'hui conservé au musée de l'Hermitage.

### Littérature en rapport :

Stanislas Lami, *Dictionnaire des sculpteurs de l'École Française au XVIII<sup>e</sup> siècle*, Paris, 1910, réédition Kraus Reprint, 1970, pp. 372-374.





**2. Alexandre Falguière (1831-1900) d'après Jean-Léon Gérôme (1824-1904)**

**Phryné**

Modèle créé en 1868, édition de Goupil & Cie de 1868 à 1897

Bronze à patine brun clair

Signé "FALGUIERE "

Porte la marque de l'éditeur "GOUPIL & CIE Editeurs "

Porte le numéro "244 "

H. 38,5 cm

En 1868, à la demande de l'éditeur Goupil & Cie, Alexandre Falguière reprend la figure de la *Phryné devant l'aréopage* de Jean-Léon Gérôme présenté au Salon de 1861. Pour l'édition en bronze et en ivoire de cette figure, le plâtre modelé par Falguière fut ensuite retouché par Gérôme.

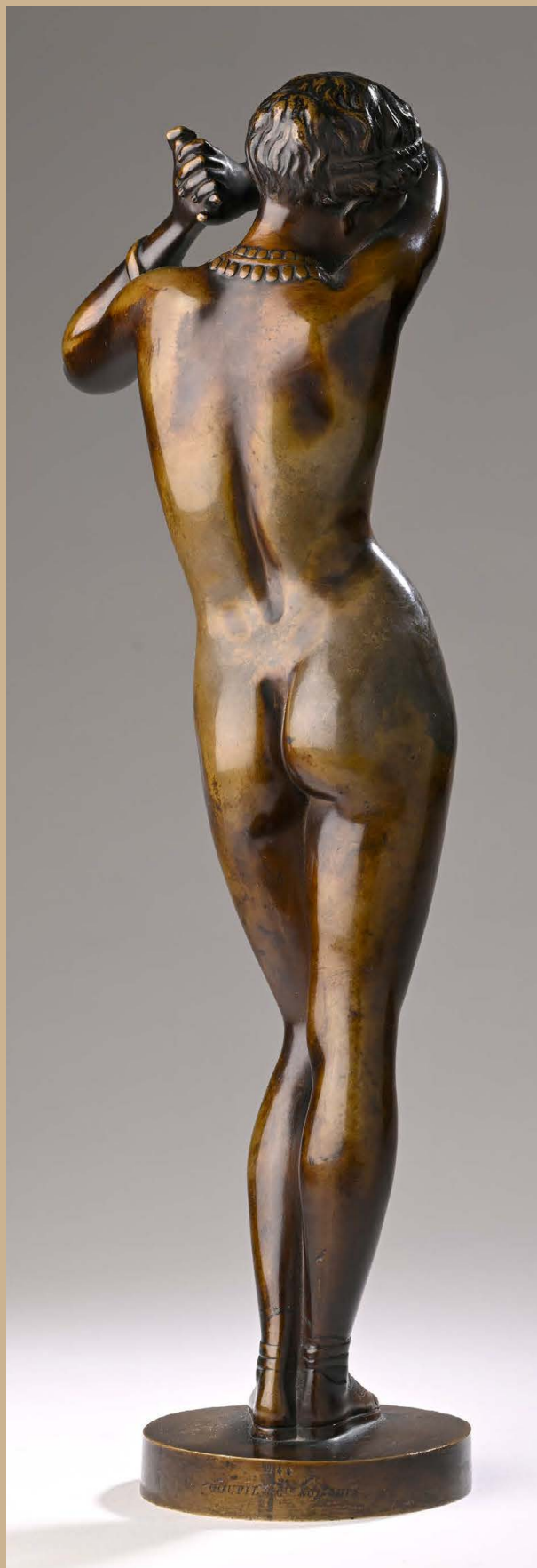
**4000/5000 €**

**Œuvres en rapport :**

- Jean-Léon Gérôme, *Phryné devant l'Aréopage*, 1861, toile, dim. : 80,5 x 128 cm, Hambourg, Kunsthalle.
- Alexandre Falguière d'après Jean-Léon Gérôme, *Phryné*, 1868, bronze, fonte "Goupil & Cie éditeur", San Francisco, Fine arts museum, inv. Z 1918.15.
- Alexandre Falguière d'après Jean-Léon Gérôme, *Phryné*, après 1868, bronze, signé "FALGUIERE" inscrit "Goupil & Cie Editeurs" H. Springfield, Michele & Donald d'Amour Museum of Fine Arts, inv. 55.23.1.

**Littérature en rapport :**

Gérald M. Ackerman, *Jean-Léon Gérôme*, monographie et catalogue raisonné, Paris, édition ACR, 1986, modèle répertorié sous le n° S.2, p. 308.







### 3. Jean-Jacques dit James Pradier (1790-1852)

#### *Sapho debout, variante sans les offrandes*

Modèle créé en 1848, Circa 1850

Bronze à patine médaille

Signé et daté " J. PRADIER / 1848 " sur la colonne  
H. 45 cm

**2000/3000 €**

#### Littérature en rapport :

Claude Lapaire, *James Pradier et la sculpture française de la génération romantique*, catalogue raisonné, Paris, Edition SIK-ISEA, 5 continents, 2010, modèle répertorié sous le n°327, p. 376-377.



### 4. Jean-Jacques dit James Pradier (1790-1852)

#### *Sapho ou Polymnie*

Modèle créé après 1848

Épreuve en plâtre

Porte un insert métallique " J. PRADIER " à l'avant

Porte un insert métallique du mouleur " RUE SAINT BENOIT  
8 / FONTAINE / " à l'arrière

H. 40,5 cm

Petit accident au nez, épaufures éparses

Si l'édition des statuette de James Pradier en toutes matières est principalement confiée à l'éditeur Susse, le mouleur Fontaine obtient en 1840 du sculpteur l'autorisation d'éditer en plâtre plusieurs modèles dont *Femme à la chemise*, *La Toilette* et *Danseuse aux calebasses*.

**1000/1500 €**

#### Œuvre en rapport :

James Pradier, *Sapho couronnée de fleurs ou Polymnie*, après 1848, plâtre, non localisé.

#### Littérature en rapport :

Claude Lapaire, *James Pradier et la sculpture française de la génération romantique*, catalogue raisonné, Paris, Edition SIK-ISEA/5 continents, 2010, modèle répertorié sous le n°329, p. 377, p. 91.



**5. Albert-Ernest Carrier-Belleuse (1824-1887)**

***Jeune femme aux roses***

*Circa 1870*

*Buste en terre cuite*

*Signé " A. CARRIER-BELLEUSE " à l'arrière*

*H. Totale 45,5 cm, dont piédouche en bois noirci et carreau à glaçure verte de Théodore Deck entre le buste et le piédouche d'origine*

**2500/3000 €**

**Littérature en rapport :**

June Ellen Hargrove, Gilles Grandjean, *Carrier-Belleuse, Le Maître de Rodin*, cat. exp., Compiègne, Palais de Compiègne, 22 mai-27 octobre 2014, Paris, RMN, 2014.



**6. Albert Ernest Carrier Belleuse (1824-1887)**

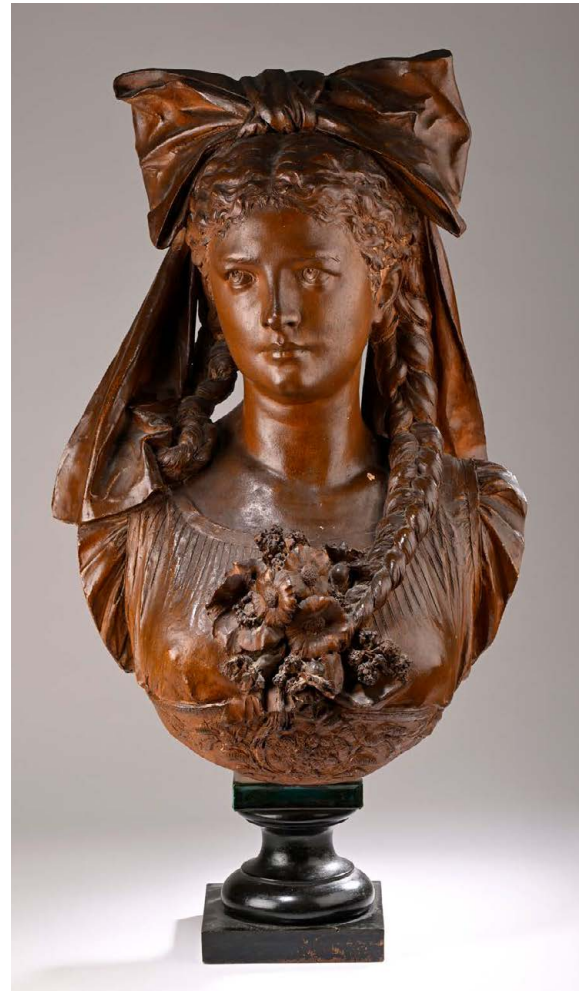
***L'Alsacienne***

*Buste en terre cuite patinée*

*Signé A. Carrier Belleuse à l'arrière*

*H : 74 cm. dont piédouche en bois noirci et carreau à glaçure bleu de Théodore Deck, 15 cm*

**3000/5000 €**





**7. Jean-Baptiste Carpeaux (1827-1875)**

**Le Pêcheur à la coquille n°2**

Modèle créé en 1857, édition Susse à partir de 1911

Bronze à patine brune

Signé " J.B. Carpeaux "

Porte l'insert circulaire et la marque du fondeur " Susse Fes Edt "

H. 62 cm

**4000/6000 €**

**Littérature en rapport :**

Michel Poletti, Alain Richarme, *Jean-Baptiste Carpeaux, sculpteur. Catalogue raisonné de l'œuvre édité*, Paris, Les Expressions contemporaines, 2003, modèle répertorié sous le n°SA 10, p. 64.

**8. Jean-Baptiste Carpeaux (1827-1875)**

**La Rieuse napolitaine n°1**

Modèle créé en 1863

Buste en terre cuite patinée

Signé " J.Bte Carpeaux "

Porte le cachet à l'aigle impériale

H. 51

Il s'agit du portrait d'Anna Foucart, fille aînée de Jean-Baptiste Foucart, ami proche de Jean-Baptiste Carpeaux. Le sculpteur fait le portrait de la jeune fille en 1860 et réutilise plusieurs fois ce modèle qu'il adapte en Rieuse napolitaine en 1863, puis en Rieuse aux roses en 1872. Ici l'accent est mis sur le costume traditionnel napolitain pour faire pendant au buste du Rieur napolitain qui est un des plus grands succès du sculpteur de Valenciennes.

**3000/4000 €**

**Littérature en rapport :**

Michel Poletti, Alain Richarme, *Jean-Baptiste Carpeaux, sculpteur. Catalogue raisonné de l'œuvre édité*, Paris, Les Expressions contemporaines, 2003, modèle répertorié sous le n°BU 47, p. 148.



## 9. Jean-Baptiste Carpeaux (1827-1875)

### *Le Petit Boudeur*

Modèle créé en 1856 ; notre bronze exécuté circa 1865

Bronze à patine brune

Porte le cachet " PROPRIETE CARPEAUX " à l'aigle impériale  
Titré " BOUDEUR " à l'avant du piédouche

H. 28,2 x L. 16,7 x P. 13,7 cm

7000/8000 €

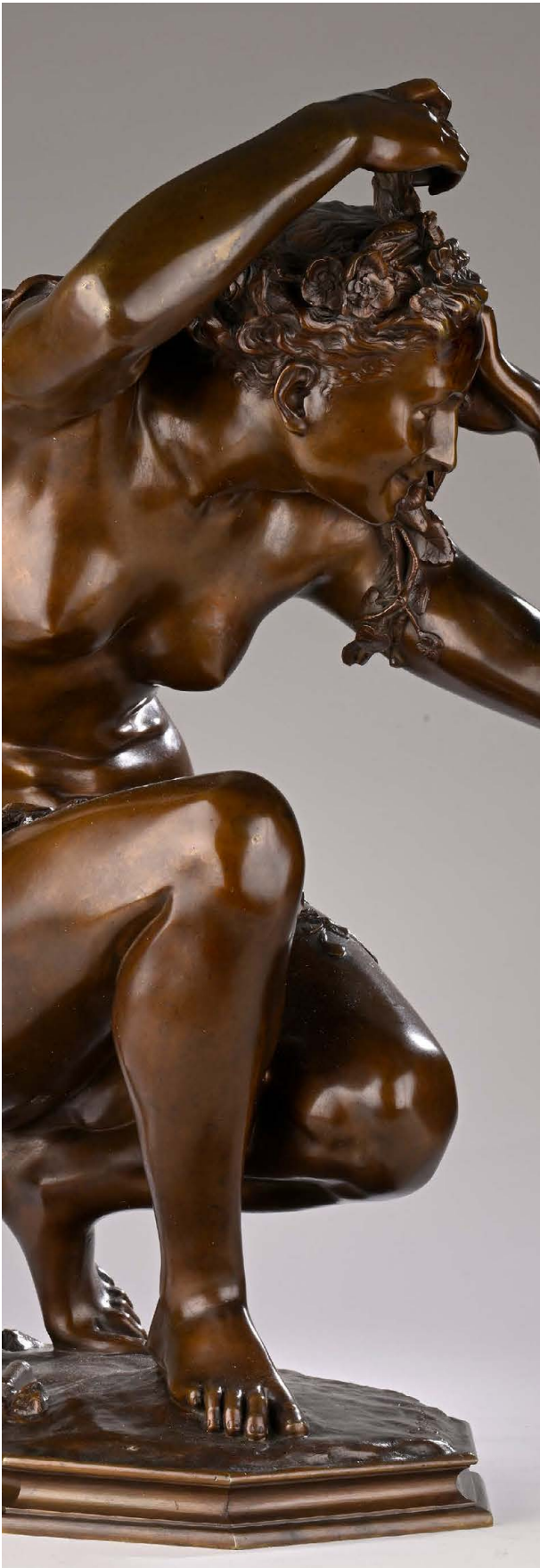


#### Œuvres en rapport :

- Jean-Baptiste Carpeaux, *Le petit boudeur*, vers 1856, marbre, signé " JB Carpeaux ", H. 31,3 cm, Valenciennes, Musée des Beaux-Arts, inv. S.90.1.61 ;
- Jean-Baptiste Carpeaux, *Le petit boudeur*, 1856, terre cuite d'édition, H. 28,5 cm, Paris, Musée d'Orsay, inv. RF 1895.

#### Littérature en rapport :

Michel Poletti, Alain Richarme, *Jean-Baptiste Carpeaux, sculpteur. Catalogue raisonné de l'œuvre édité*, Paris, Les Expressions Contemporaines, 2003, modèle répertorié sous le n°BU 37, p. 140.



## 10. Jean-Baptiste Carpeaux (1827-1875)

### *Flore accroupie n°1*

Circa 1870

Bronze à patine brune

Signé " Carpeaux. SC. "

Porte le cachet " PROPRIETE CARPEAUX "

H. 51 cm

Cette Flore accroupie est une adaptation de la figure du Triomphe de Flore réalisée dans le cadre d'une série de sculptures commandée à Jean-Baptiste Carpeaux par Napoléon III en 1863 pour orner la façade sud du Pavillon de Flore du Louvre. Carpeaux songe à l'édition du modèle dès 1869. Notre bronze s'inscrit dans la première édition du modèle réalisée par l'atelier du sculpteur à partir de 1869. La famille dans un premier temps, puis la maison Susse continue l'édition de cette œuvre emblématique du sculpteur de Valenciennes.

**25000/30000 €**

#### **Œuvres en rapport :**

- Jean-Baptiste Carpeaux, *Le Printemps* dit *Flore accroupie*, 1870, épreuve en terre cuite, signé " JBt Carpeaux " sur la terrasse, H. 52 x L. 31 x P. 30 cm, Valenciennes, Musée des Beaux-Arts, inv. 98.26.7.
- Jean-Baptiste Carpeaux, *Le Printemps* dit *Flore accroupie*, 1873, marbre, signé " JBt Carpeaux " et inscrit "Baudet. Paris ", H. 104,2 x L. 56,4 x P. 69,4 cm, Valenciennes, Musée des Beaux-Arts, inv. S.Y.123.
- Jean-Baptiste Carpeaux, *Flore accroupie*, vers 1869, plâtre, signé " J.B.Carpeaux ", H. 52 x L. 29 x 32 cm, Paris, Petit Palais, Musée des Beaux-Arts de la ville de Paris, inv. PPS1565.

#### **Littérature en rapport :**

Michel Poletti, Alain Richarme, *Jean-Baptiste Carpeaux, sculpteur. Catalogue raisonné de l'œuvre édité*, Paris, Les Expressions Contemporaines, 2003, modèle répertorié sous le n° SE 10, p. 87.



**11. École française du XIX<sup>e</sup> siècle**

**La Source**

*Bronze à patine brune nuancée*

*H. 43 x L. 80 x P. 40 cm*

**2500/3000 €**



**12. Jean-François-Théodore Gechter (1795-1844)**

**Amazone blessée**

*Bronze à patine brune et dorée*

*Signé " T. H. GECHTER "*

*H. 27,8 cm, terrasse L. 39 x P. 17, 3 cm*

*Jointure du bras gauche visible, usures à la patine*

**1500/2500 €**

**Œuvre en rapport :**

Jean-François Gechter, *Amazone blessée*, 1839, bronze à patines brun clair et argenté, dim. : 38,1 × 38,7 × 17,2 cm, Chicago, Art Institute of Chicago, inv. 2014.1065.





### 13. Jean-François Soitoux (1816-1891)

#### La République

Cira 1850

Galvanoplastie à patine brun rouge

Signé " Soitoux "

Porte les inscriptions " Liberté, Fraternité, Constitution Française " sur le cippe et " République Démocratique 24 février 1848 " sur le bandeau dans les cheveux

Empreinte du Coq républicain

Porte l'inscription " 1<sup>er</sup> PRIX, STATUE OFFICIELLE DE LA REPUBLIQUES, SOITOUX "

H. 52 cm

Il s'agit d'une réduction de la première version de la République exécutée par Jean-François Soitoux en 1848 à l'occasion d'un concours lancé par le gouvernement de la Deuxième République. Le modèle en plâtre est présenté au Salon de 1850, mais le coup d'Etat et la mise en place du Second empire en décembre 1851 compromet l'achat de l'œuvre finale. Acquise par l'Etat en 1879, elle est érigée sur le parvis de l'Institut de France avant d'être entreposée dans les réserves, puis réinstallée sur le quai Malaquais en 1992 à l'occasion du bicentenaire de la proclamation de la Première République.

8000/12000 €

#### Littérature en rapport :

- Jacques Lethève, Une statue malchanceuse la République de Jean-François Soitoux, Paris, Gazette des Beaux-Arts, 1963.
- Claire Barbillon, Monumentaliser la République dans l'espace urbain en France au XIX<sup>e</sup> siècle : formes et types d'une allégorie sculptée, de Soitoux au Frères Morice, entre les II<sup>e</sup> et III<sup>e</sup> républiques, dans sous dir. Olivier Christin, Servane Dargnies-de Vitry, François-René Martin, Esthétique et République, une anthropologie des images, Lormont, Le Bord de l'eau, 2022, pp. 283, 295.



#### 14. Emmanuel Frémiet (1824-1910)

##### **Amour et paon**

Modèle créé en 1900, édition Barbedienne à partir de 1903

Bronze doré

Signé " FREMIET " ; titré " AMOR VLTOR "

Porte la marque du fondeur " F. BARBEDIENNE Fondateur "

H. 42 cm terrasse L. 40,5 x P. 17,5 cm

**600/800 €**

##### **Littérature en rapport :**

- Catherine Chevillon, *Emmanuel Frémiet : 1824-1910, la main et le multiple*, cat. exp. Dijon, Musée des Beaux-arts, 5 novembre 1988-16 janvier 1989, Grenoble, Musée de Grenoble, 23 février-30 avril 1989, 1988, modèle répertorié sous le n° Cat. 156, p. 160.

- Florence Rionnet, *Les bronzes Barbedienne, l'œuvre d'une dynastie de fondeurs (1834-1954)*, Paris, Arthena, 2016, modèle répertorié sous le n°Cat. 810, p. 328.



#### 15. François Raoul Larche (1860-1912)

##### **Au miroir**

Modèle créé vers 1892, édition Siot Decauville vers 1900

Sculpture en étain

Signé " RAOUL LARCHE " sur la terrasse

Porte le cachet du fondeur " SIOT DECAUVILLE FONDEURS PARIS " et le numéro " R925 "

H. 45 cm

En 1892, Raoul Larche présente au Salon le modèle en plâtre figurant deux satyres enfants observant leur reflet intitulé *Au miroir*. Une version en bronze surmonte le monument en hommage au sculpteur exécuté en 1914 à Coubron. L'édition du modèle est confiée au fondeur Siot-Decauville et est réalisée en bronze et en étain dans deux dimensions.

**800/1200 €**

##### **Œuvre en rapport :**

Raoul Larche, *Au miroir*, vers 1900, étain, H. 44 x L. 42 cm, Paris, Musée d'Orsay, inv. RF MO OAO 2014 10 7.



**16. Paul Dubois (1827-1905)**

**Le courage militaire**

Edition Barbédienne à partir de 1878  
Bronze à patine brune  
Porte la marque du fondeur " F  
BARBEDIENNE. Fondeur. Paris " et  
porte le cachet circulaire A. COLLAS /  
Réduction mécanique  
Porte les lettres gravées au revers " VV "  
H. 38 cm, posé sur une base en bois  
mouluré et doré H. 4 cm

**600/800 €**

**Littérature en rapport :**

Florence Rionnet, *Les bronzes Barbedienne, l'œuvre d'une dynastie de fondeurs (1834-1954)*, Paris, Arthena, 2016, modèle répertorié sous le n° 693, p. 315, reproduit p. 77 et 132.



**17. Jean-Baptiste Germain (1841-1910)**

**La Pensée**

Bronze à patine brun vert  
Signé " J.Bte Germain "  
Titre " La pensée " sur une des pages du livre  
H. 76 cm  
Usures

Entre 1866 et 1909, Jean-Baptiste Germain, élève d'Auguste Dumont et de Charles Gumery, expose régulièrement au Salon des sujets allégoriques et autour du thème du travail.

**1500/2000 €**





**18. Antonin Mercié (1845-1916)**

**David vainqueur de Goliath**

*Modèle exécuté à Rome en 1869-70*

*Bronze à patine brune*

*Signé " A. MERCIE "*

*Porte la marque du fondeur " F. BARBEDIENNE Fondeur "*

*Porte le numéro " 434 " et la lettre " T " incisés sur le dessous*  
*H. 29,5 cm*

**3000/5000 €**

**Œuvre en rapport :**

Antonin Mercié, *David*, vers 1872, bronze, H. 184,1 ; L. 76,8 ; P. 83,2 cm, Paris, Musée d'Orsay, inv. RF 186.

**Littérature en rapport :**

Florence Rionnet, *Les bronzes Barbédienne. L'œuvre d'une dynastie de fondeurs (1834-1954)*, Paris, Arthena, 2016, modèle répertorié sous le n°1072, p. 372.

**19. Jean-Jacques dit James Pradier (1790-1852)**

**Molière**

*Circa 1860-1870*

*Bronze à patine brun clair*

*Signé « Pradier » sur le côté gauche du fauteuil*

*H. 25,5 cm, repose sur une base en marbre noir de Belgique*

*H. 4 cm*

**1200/1500 €**

**Littérature en rapport :**

Claude Lapaire, *James Pradier et la sculpture française de la génération romantique*, catalogue raisonné, Paris, Edition SIK-ISEA, 5 continents, 2010, modèle répertorié sous le n° 456, p. 422.



**20. Paul Dubois (1848-1929)**

**David**

Bronze à patine verte

Signé " Paul Dubois "

Porte le cachet du fondeur " H. LUPPENS and Cie / VEUVE LUPPENS / SUCCES / BRUXELLES "

Porte la marque de l'éditeur " VVE Lis. LUPPENS / Editeur "

Titré " DAVID / PAR PAUL DUBOIS "

H. 57 cm

**800/1200 €**



**21. Aimé-Jules Dalou (1838-1902)**

**Homme assis ou Edouard Pailleron (1834-1899) assis ou Edouard Lindeneher (1837-1910) assis**

Modèle créé vers 1870, fonte Hébrard exécutée en 1907

Bronze à patine brun foncé

Signé " DALOU "

Porte le cachet du fondeur " CIRE PERDUE / A.A. HEBRARD " et la lettre " M "

H. 20 cm

Provenance : Galerie du Carrousel, Paris ; Galerie Delestre, Paris

Cette figure d'homme assis, la main dans la poche pourrait être le portrait du dramaturge Edouard Pailleron ou du sculpteur Edouard Lindeneher. En 1905, après la disparition d'Aimé-Jules Dalou, le fonds d'atelier du sculpteur est acquis par la Ville de Paris et assigné au Petit Palais. En 1907, une édition en bronze de plusieurs modèles en plâtres et terres cuites est confiée au fondeur Hébrard. À notre connaissance, notre épreuve est l'unique exemplaire répertorié. Pour les exemplaires uniques, la fonderie Hébrard apposait la mention " pièce unique ", ce n'est pas le cas de notre bronze qui porte la lettre " M " comme les exemplaires destinés au fondeur.

**8000/12000 €**

**Œuvre en rapport :**

Aimé-Jules Dalou, *Homme assis dit Edouard Pailleron assis*, terre cuite, signé " DALOU ", 20 x 10 x 13 cm, Paris, Petit Palais, inv. PPS323.

**Exposition :**

Galerie Delestre, *Jules Dalou 1838-1902*, Paris, 1976, répertorié sous le n°7

**Littérature en rapport :**

Amélie Simier, *Jules Dalou, le sculpteur de la République*, cat. exp. Paris, Petit Palais, 18-avril-13 juillet 2013, Paris, Paris Musées, 2013, modèle répertorié sous le n° 275, p. 340



## 22. Edgar Degas (1834-1917)

### **Portrait, tête appuyée sur une main, avant 1885**

Épreuve en bronze

Fonte à la cire perdue A.A. Hébrard, entre 1921 et 1932

Inscriptions sur l'épaule droite : Degas (cachet)

Inscriptions sur l'épaule gauche " 62/K – CIRE / PERDUE / A.A. HEBRARD "

Étiquette à l'intérieur presque illisible " DOUANES / PARIS / EXPOSITIONS "

12,3 x 17,5 x 16,2 cm

Provenance :

Glasgow, collection Cargill

France, collection privée (transmis par héritage)

**35000/50000 €**

### **Littérature en rapport :**

- *Exhibition of the Works in Sculpture of Edgar Degas*, février-mars 1923, Londres, The Leicester Galleries, préface de Walter Sickert, n°71.
- Rewald, John, *Degas, works in sculpture, a complete catalogue*, Pantheon Books Inc., New York, 1944, p.82, pl XXIX, repr.
- Pingeot, Anne et Horvat, Frank, *Degas, sculptures*, RMN, 1991, p.187, n°71 et p.145, repr. (Épreuve 62/P)
- Fowle, Frances, Alexander Reid in context: *Collecting and dealing in Scotland in the late 19th and early 20th Centuries*, thèse, 1993, University of Edinburgh.
- Czestochowski, Joseph S., Pingeot, Anne, *Degas, Sculptures, Catalogue Raisonné of the Bronzes*, Musée National de San Carlos, Mexico City, 10 juin-15 septembre 2002, Memorial Art Gallery, University of Rochester, New York, 10 octobre 2002-12 janvier 2003, San Diego Museum of Art, 28 juin-28 septembre 2003, Fine Arts Museums of San Francisco, Legion of Honor, 18 octobre 2003-18 janvier 2004, p.242-243, n°62, repr.
- *En Passant, Impressionism in sculpture*, edited by Alexander Eiling and Eva Mongi-Vollmer, Francfort-sur-le-Main, Städel Museum, 19 mars – 28 juin 2020, Prestel, p.155, repr. Cat.69, (épreuve du Museum de Fundatie de Zwolle and Heino/Wijhe 62/F).







Si le portrait est un genre qui occupe intensément Degas dans la peinture, faisant de lui l'un des plus grands portraitistes de l'histoire de l'art moderne, les portraits sculptés sont rares. Deux autres portraits sculptés sont connus à ce jour, et ce, grâce à l'édition. Pour *Portrait, tête appuyée sur une main*, le sujet n'est pas tant le modèle, dont les études émettent plusieurs hypothèses, mais le mouvement. Cette sculpture témoigne de la recherche personnelle de l'artiste, tentant de saisir une attitude, comme c'est le cas des corps de danseurs ou des femmes en mouvement ou encore des chevaux. Une douceur émane de cette sculpture, autant par le sujet intime que par la composition oblique et le modelé fluide, alternant entre la précision sur le visage et les détails plus flous sur la chevelure et le corsage.

L'édition en bronze du modèle compte, à l'instar des autres modèles de Degas, 22 exemplaires (de A à T et HER et HERD), auxquels on ajoute le MODELE conservé au Norton Simon de Pasadena et l'exemplaire marqué AP d'Albino Palazzolo, non localisé. 14 exemplaires sont non localisés actuellement (dans des collections privées).

Six sont conservés dans des musées :

- ◆ Metropolitan Museum of Art, New York, États-Unis (A)
- ◆ Hannema – De Stuers Foundation, Heino, Pays-Bas (F)
- ◆ Museum of Fine Arts, Boston, États-Unis (H)
- ◆ Musée d'Orsay, Paris, France (P)
- ◆ Ny Carlsberg Glyptotek, Copenhague, Suède (R)
- ◆ Museu de Arte, Sao Paulo, Brésil (S)

Cet exemplaire, numéroté " K " provient de la collection Cargill à Glasgow en Écosse. Directeur de la compagnie pétrolière Burmah, fondée par son père Davis S. Cargill, William Trail Cargill (1872-1939) a constitué l'une des plus belles collections d'art impressionniste et moderne français en Écosse. Il achetait principalement auprès du marchand Alexander Reid dont la galerie se situait à Glasgow. Entre 1918 et 1927, il acquiert entre autres, des œuvres de Daumier, Boudin, Manet, Monet et Degas. En 1923 à Londres puis 1924 à Glasgow, Reid s'associe aux Leicester Galleries pour présenter une exposition des sculptures en bronze de Degas comprenant 37 danseuses, 17 chevaux, 14 études de femmes, 3 portraits en buste et 1 bas-relief. *Portrait, tête appuyée sur une main* est répertoriée au n°71 du catalogue. Elle a sans doute été acquise à cette occasion par D. W. T. Cargill auprès du marchand Alexander Reid. Une étiquette ancienne des douanes est toujours présente à l'intérieur de la sculpture. La sculpture revient en France ensuite par héritage.



### 23. Émile-Antoine Bourdelle (1861-1929)

#### *Main gauche du Grand Guerrier de Montauban, 1898*

Épreuve en bronze, n°1

Fonte à la cire perdue Susse

Signé et numéroté à la base au dos " © BY BOURDELLE N°1 "

Marque du fondeur à la base au dos " SUSSE Fondateur Paris "

Monogrammé sur la base à droite

58 x 43 x 23,5 cm

Provenance : New York, Collection Recanati

20000/30000 €

*La Main Gauche du Grand Guerrier de Montauban* est issue du *Monument aux Combattants et aux Défenseurs du Tarn-et-Garonne de 1870 et 1871*, commandé à Bourdelle par la Société des Anciens Combattants de Montauban en 1895. Cette première commande d'envergure du sculpteur fait l'objet de nombreuses études dont les fragments de la composition monumentale deviennent de véritables œuvres à « l'existence indépendante » (1990, Orsay), comme *La Main*. Cet exemplaire numéroté 1, fondu par Susse, provient de la collection Recanati, mentionné sous le numéro 199 dans la seconde version en anglais complétée du catalogue des sculptures publiée par Ionel Jianou et Michel Dufet (p.84). Cinq autres épreuves sont connues à ce jour, dont deux exemplaires conservés au musée Bourdelle et l'un au Museum of Modern art de New York, et deux autres exemplaires sont aujourd'hui dans des collections privées. Une édition en plâtre de *La Main gauche du Grand Guerrier de Montauban* est également conservée au Musée Bourdelle.

#### Littérature en rapport :

- Bourdelle, galerie Claude Bernard, Paris, 1967.
- Jianou, Ionel et Dufet, Michel, Bourdelle, 2<sup>e</sup> édition en anglais avec catalogue des sculptures complété et numéroté, Arted, 1978, n°199.
- *Le corps en morceaux*, Musée d'Orsay, 1990.
- *Susse Frères, 150 years of sculpture 1837-1987*, Pierre Cadet, Susse Frères, Paris, 1992.
- Staub, Helena, *Bourdelle et ses élèves : Giacometti, Richier, Gutfreund* ; musée Bourdelle, Paris, 28 octobre 1998-7 février 1999, p.67, n°26, repr. (Épreuve en bronze, collection Rhodia Dufet-Bourdelle)
- *De bruit et de fureur, Bourdelle sculpteur et photographe*, catalogue d'exposition, Montauban, musée Ingres, 24 juin – 9 octobre 2016, Paris, musée Bourdelle, 27 octobre 2016 – 29 janvier 2017, Éditions Le Passage, 2016, p.209, cat.103 (Plâtre du musée Bourdelle)





Aristide

# Maillol

*Quatre œuvres exceptionnelles*

En 1902, Ambroise Vollard organise la première exposition monographique de Maillol dans sa galerie. Fort du succès de cette première exposition, Vollard établit un contrat avec Maillol pour l'édition de 10 de ses sculptures.

Un second contrat suivra en 1905 pour 7 autres. À partir de 1907, sur la recommandation de Maillol, Vollard confie la réalisation des bronzes au fondeur Florentin Godard, qui devient le fondeur exclusif de Vollard dès 1909 pour lequel il fonde aussi des œuvres de Bonnard et de Guino-Renoir. Lorsqu'en 1909, le collectionneur Ivan Morozov commande à Maillol quatre grandes statues (*Flore, Pomone, Le Printemps et l'Été*) pour son salon de musique, c'est tout naturellement Florentin Godard qui sera sollicité pour les fonder. La qualité de son travail attire rapidement Laurens, Poupelet, Brancusi, Pompon, Picasso et le marchand Daniel-Henri Kahnweiler.

Cet ensemble exceptionnel de sculptures mettent en lumière le talent unique du fondeur Florentin Godard par la délicatesse de la ciselure et la patine brun nuancé au service du modelé

**24. Aristide Maillol (1861-1944)**

***Femme au crabe***

1904

*Épreuve en bronze à patine brun-noir avec reflets verts*

*Édition Vollard, à partir de 1904 ?*

*Modèle n°20, "Femme au crabe"*

*Fonte au sable Florentin Godard, sans marque de fondeur, exécutée entre 1907 et 1937*

*Monogramme de l'artiste "M" à gauche et à droite sur la terrasse*

*16 x 14 x 13 cm*

*Provenance :*

*États-Unis, collection particulière*

*Un certificat d'Ursel Berger sera remis à l'acquéreur sur demande*

**40000/60000 €**

**Littérature en rapport :**

Berger, Ursel, Lebon, Élisabeth, *Maillol (re)découvert*, Gourcuff Gradenigo, galerie Malaquais Figurative Arts Ltd, Paris, 2021. (Cat. n°16, p. 102).







Plusieurs exemplaires de cette sculpture fondue par Florentin Godard ont été acquis auprès d'Amboise Vollard.

Des exemplaires que l'on retrouve dans de grandes institutions à travers le monde :

- ◆ Musée d'Art Moderne et Contemporain de Strasbourg, acquis en 1922
- ◆ La collection Morozov, acquis en 1910, et conservé au Musée des Beaux-Arts Pouchkine à Moscou.
- ◆ Le Städel Museum de Francfort conserve un autre exemplaire en bronze, portant la marque des fondeurs Bingen et Constenoble avec lesquels travaillait Vollard pour les œuvres de Maillol avant 1907.

Comme c'est le cas pour la fonte ancienne de l'exemplaire conservé dans les collections du Metropolitan Museum de New York (collection Bruno Adriani), apparaît sur cette épreuve à deux reprises le monogramme de Maillol, sur la terrasse.

**25. Aristide Maillol (1861-1944)**

***Étude pour le Monument à Blanqui – Action enchaînée, 1905***

*Épreuve en bronze à patine brune, fonte entre 1907 et 1930*

*Fonte au sable Florentin Godard, sans marque de fondeur*

*Monogrammé sur la base*

*H. 32,5 x 17,5 x 7,5 cm*

*Provenance :*

*France, collection particulière*

*Un certificat d'Ursel Berger sera remis à l'acquéreur sur demande*

**30000/40000 €**

**Littérature en rapport :**

Berger, Ursel, Lebon, Élisabeth, *Maillol (re)découvert*, Gourcuff Gradenigo, galerie Malaquais Figurative Arts Ltd, Paris, 2021. (Cat. n°13, p. 96)





En 1905, Aristide Maillol reçoit sa première grande commande publique pour sa ville natale de Puget-Théniers : le *Monument à Auguste Blanqui*. Cette épreuve fait partie des modèles ayant sans doute servi aux études préparatoires. En 1907, il est fait mention de cette étude dans la liste des statuettes de Maillol pour lesquelles Vollard acquiert les droits d'édition. Par ailleurs, il existe une photographie du Comte Kessler, grand admirateur de Maillol, sur laquelle se distingue également, en arrière-plan, un exemplaire.

Aujourd'hui, deux autres exemplaires sont répertoriés :

- ◆ Metropolitan Museum of Art (Ancienne collection M. et Mme Jeffrey Loria) New York, États-Unis
- ◆ Allen Memorial Art museum (acquis en 1950), Oberlin, États-Unis

**26. Aristide Maillol (1861-1944)**

***Femme assise - Baigneuse Renoir, 1903 (ou avant)***

*Épreuve en bronze à patine brun-noir  
Fonte au sable Florentin Godard, sans marque de fondeur  
Monogrammé sur la base à l'arrière  
23,5 x 9 x 12,5 cm*

*Provenance :  
États-Unis, collection particulière  
Un certificat d'Ursel Berger sera remis à l'acquéreur sur demande*

**30000/50000 €**

**Littérature en rapport :**

Berger, Ursel, Lebon, Élisabeth, *Maillol (re)découvert*, Gourcuff Gradenigo, galerie Malaquais Figurative Arts Ltd, Paris, 2021. (Cat. n°17, p. 106)







Dans le célèbre portrait d'Ambroise Vollard peint par Renoir en 1908, se distingue très nettement la sculpture en terre de Maillol, alors examinée attentivement par le marchand. Renoir possédait un exemplaire de cette statuette, raison sans doute pour laquelle, la *Femme assise* se voit attribuée le second titre de *Baigneuse Renoir*. Le comte Kessler possédait également un exemplaire acquis auprès d'Ambroise Vollard en 1903. Le modèle est assez rare.

Trois autres exemplaires ont été identifiés dans les collections publiques :

- ◆ Ludwig Museum, Cologne
- ◆ San Francisco (Young Legion of Honor, ancienne collection Sadie Adriani)
- ◆ Musée des beaux-arts Montreal, Canada

**27. Aristide Maillol (1861-1944)**

***Jeune Fille debout***

1905

*Épreuve en bronze à patine brun-noir*

*Fonte au sable Florentin Godard, sans marque de fondeur*

*Monogrammé sur la base à l'arrière*

*28 x 6,6 x 6,3 cm*

*Provenance :*

*Allemagne, collection particulière*

*Un certificat d'Ursel Berger sera remis à l'acquéreur sur demande*

**30000/50000 €**

**Littérature en rapport :**

Berger, Ursel, Lebon, *Élisabeth, Maillol (re)découvert*, Gourcuff Gradenigo, galerie Malaquais Figurative Arts Ltd, Paris, 2021. (Cat. n°15, p. 100).





Dans le contrat établi entre Maillol et Vollard, il est fait mention d'une « statuette de *Jeune Fille debout* (à 4 exemplaires) », ce modèle est particulièrement rare.

**28. Aristide Maillol (1861-1944)**

***Femme étendue, étude pour le monument de Port-Vendres***

Vers 1921

Épreuve en plâtre gomme laqué

24,9 x 42,5 x 8,9 cm

Provenance :

*Pierre Matisse ; Pierre-Noël Matisse ; Jacquelyn Miller Matisse*

**10000/12000 €**

Cette rare épreuve en plâtre de *Femme Étendue* dont une version, probablement en terre cuite, est reproduite dans l'ouvrage illustré de John Rewald comporte des traces de gomme laque qui laisse supposer l'intention de Maillol de vouloir l'éditer.

**Littérature en rapport :**

John Rewald, *Maillol*, Éditions Hyperion, Paris, 1939, ill. p. 84. (repr.)



**29. Paul Wayland Bartlett (1865-1925)**

***Nu masculin***

*Bronze à patine brun vert*

*H. 50 cm*

*Bronze brut de fonderie, non ébarbé et non réparé*

**3000/4000 €**

Bartlett, né aux États-Unis, commence ses études à Boston puis part pour Paris où il étudie sous la direction d'Emmanuel Frémiet. Il entre à l'École des Beaux-Arts où il suit l'enseignement de Cavelier et rencontre Rodin. Il expose au Salon à partir de 1887 et à l'Exposition universelle de 1900. Il installe sa propre fonderie dans son atelier dont sortent de nombreux bronzes animaliers présentés au Salon. Il participe à de grandes commandes publiques aux États-Unis, en particulier à New York. Les musées américains conservent nombre de ses œuvres.

**Littérature en rapport :**

*Paul Wayland Bartlett 1865-1925 : sculptures, cat. Exp., Paris, musée de l'Orangerie, 20 juin-juillet 1929.*



**30. Léon-Noël Delagrangre (1872-1910)**

***Miserere***

*Plâtre patiné à l'imitation du bois*

*Signé " DELAGRANGE "*

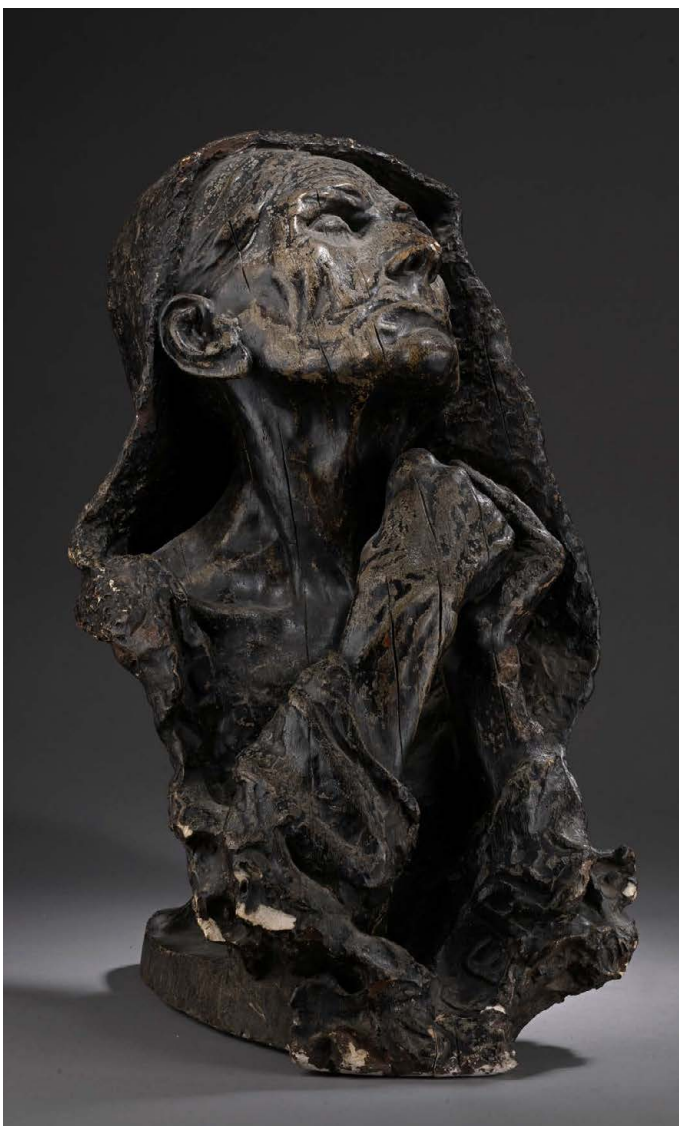
*Titré " MISERERE "*

*H. 49 cm*

*Accidents*

**4000/6000 €**

Léon-Noël Delagrangre est élève de Louis-Ernest Barrias et de Charles Vital-Cornu. L'ensemble de son œuvre s'inscrit de cette filiation et est composée en grande partie de figures féminines dans un esprit annonçant l'Art Deco. Notre plâtre, quant à lui, s'inspire plus particulièrement des travaux d'Auguste Rodin, Camille Claudel, et Jules Desbois autour du thème de la vieillesse.



### 31. Pierre Marie Poisson (1876-1953)

#### *Femme orientale*

Bronze à patine verte

Signé " PM POISSON "

Porte le cachet de l'artiste " à la main de Fatma " et numéroté " n°1 "

Porte le cachet du fondeur " C. VALSUANI CIRE PERDUE "

H. 32,5 cm

**2000/3000 €**

De 1893 à 1896, Pierre-Marie Poisson se forme à l'École des Beaux-Arts de Toulouse avant d'intégrer l'atelier de Louis-Ernest Barrias à Paris. Dès 1899 il participe régulièrement au Salon des Artistes Français. On lui doit plusieurs monuments aux morts dont le plus célèbre au Havre et de nombreuses œuvres Art Déco notamment la fontaine du Trocadéro. En 1907, fort d'une bourse il part à la Villa Abd-El-Tif à Alger. À son retour à Paris et jusqu'à sa mobilisation lors de la Grande Guerre, il séjourne six mois par an à Bou-Saada.



#### **Littérature en rapport :**

Stéphane Richemond, *Les Orientalistes, dictionnaire des sculpteurs, XIX<sup>e</sup>-XX<sup>e</sup> siècles*, Paris, Les Editions de l'amateur, 2008, pp. 168-175.

### 32. Alfred Boucher (1850-1934)

#### *Diane, 1891-1896*

Grès émaillé

Édition Émile Muller & Cie, entre 1896 et 1904

Signé en bas à droite " BOUCHER "

Signé en bas à droite " E-Muller "

Numéroté au-dessous " 152 "

Numéroté au dos du rocher, à gauche " N7B "

Cachet au-dessous " EMILE / MULLER / IVRY / PARIS "

Cachet au-dessous " REPRODUCTION / INTERDITE "

34 x 32,5 x 13 cm

**1500/2000 €**



Le modèle de *Diane surprise* apparaît dès 1891 dans l'œuvre de Boucher. La sculpture représente Diane assise sur un rocher, surprise par Actéon. Elle connaît un certain succès : de nombreuses versions seront éditées en plâtre, marbre, bronze et céramique. Le modèle est ensuite repris par le sculpteur afin de le transformer en buste dont il existe également plusieurs versions dont une en marbre citée dans le catalogue raisonné établi par Jacques Piette. Plusieurs exemplaires en grès émaillé de Diane ont été identifiés ; tous se différencient par la couleur de leurs émaux. Parmi ceux-ci, un exemplaire à l'émail blanc et rosé est conservé dans les collections du musée d'Art et d'Histoire de Troyes, directement acheté par le musée à Louis d'Émile Muller en 1903. Un deuxième exemplaire, conservé en collection particulière, possède un émail presque entièrement blanc à l'exception de quelques coulures rouges sur le côté droit du rocher.

#### **Littérature en rapport :**

Mercadier, Catherine, Rault, Michèle, (sous la dir. de), *La Grande Tuilerie d'Ivry, le beau et l'utile*, catalogue d'exposition, [Choisy-le-Roi, parc Maurice Thorez, 12 juin – 20 septembre 2009], Ivry-sur-Seine, Périgraphic, 2009. Piette Jacques, *Alfred Boucher 1850-1934. L'œuvre sculpté*, catalogue raisonné, Paris, Mare & Martin, 2014.



### 33. Alfred Boucher (1850-1934)

#### *La Jeunesse*

Circa 1900

Marbre de Carrare

Signé " A. BOUCHER " sur l'épaule droite

H. 64,6 cm

25000/30000 €

Réalisé vers 1900, ce buste intitulé *La Jeunesse* s'inscrit dans une production de sujets féminins gracieux d'Alfred Boucher tel que *Volubilis*, *La Baigneuse* ou encore *Le rêve*. Très tôt, Boucher acquiert une maîtrise technique auprès de Joseph Marius Ramus qui décèle chez le jeune homme des prédispositions artistiques et le présente au sculpteur Paul Dubois. Auprès de ce dernier et à l'École des Beaux-Arts, Alfred Boucher va s'imprégner du goût pour l'idéalisation des corps féminins. Si Dubois, chef de file des « florentins », trouvait dans le Quattrocento un point de départ à la création de ses figures, Boucher s'affranchit de son maître en puisant dans le maniérisme une exaltation plus puissante du corps féminin. Boucher répond ainsi au goût du XIX<sup>e</sup> siècle pour des figures idéalisées, voluptueuses et délicates, d'une sensuelle innocence, tout en renouvelant cet art en s'inspirant de la Renaissance italienne et du maniérisme bellifontain. Notre œuvre est la version dénudée des deux marbres répertoriés pour ce modèle ; l'autre, conservé au musée de Nogent-sur-Seine, est paré d'un drapé tombant de l'épaule gauche voilant la poitrine et d'un piédocouche carré.

#### **Œuvre en rapport :**

Alfred Boucher, *La Jeunesse*, vers 1900, marbre, H. 65 x L. 35 x P. 23 cm, signé " A. Boucher " sous l'épaule droite, Nogent-sur-Seine, musée Paul Dubois-Alfred Boucher, inv. 1993.3.

#### **Littérature en rapport :**

Jacques Piette, *Alfred boucher 1850-1934, l'œuvre sculpté*, catalogue raisonné, Paris, Mare & Martin, 2014, modèle répertorié sous le n°PB73, p. 325.



### 34. Paul Landowski (1875-1961)

#### *Les fils de Caïn : le berger*

Circa 1910

Bronze à patine brune

Signé " P. Landowski "

Porte le cachet du fondeur " CIRE PERDUE A.A. HEBRARD " et le numéro " (2) "

H. 48,5 cm, terrasse L. 21 x P. 31,5 cm

25000/30000 €

Ce jeune berger est l'un des personnages composant le groupe Les Fils de Caïn, dernier envoi de Rome du sculpteur Paul Landowski et qui s'inscrit dans le projet monumental du Temple de l'Homme. Ce groupe représente trois hommes d'âge différents incarnant l'humanité en marche. Notre bronze reprend la figure du jeune pasteur Jabel, incarnation de la force physique, tandis que les deux autres, Jubal, le premier poète, et Tubalcaïn, le forgeron, représentent la force de la pensée et la force du travail. Pour la réalisation de ce groupe biblique, Paul Landowski prend pour modèle des hommes rencontrés dans la campagne romaine. Pour le bronze exécuté d'après le plâtre réalisé à Rome, et présenté au Salon de 1906, le sculpteur reçoit une médaille de Première classe et les éloges de l'Académie et de la critique. Acquis par l'Etat la même année, le groupe en bronze est installé dans la cour Napoléon, puis déplacé au Jardin des Tuileries.

#### **Œuvres en rapport :**

- Paul Landowski *Les fils de Caïn : le berger*, vers 1903, plâtre, H. 73,5 x L. 30 x P. 42 cm, Paris, Petit Palais, PPS3657(1) ;
- Paul Landowski, *Les Fils de Caïn*, 1903, bronze, Paris, Jardin des Tuileries,
- Paul Landowski, *Les Fils de Caïn*, 1903, bronze, fonte A.A. Hébrard, dim. : 77 x 88 x 47 cm, Boulogne-Billancourt, musée-jardin Paul Landowski, inv. 1982.1.42.

#### **Littérature en rapport :**

- Michèle Lefrançois, *Le Temple de l'Homme de Paul Landowski : un projet d'art total*, dans *Histoire de l'art*, n°3, 1988, pp. 77-88.
- Dominique Boudou, Michèle Lefrançois, *Paul Landowski, le temple de l'homme*, cat. Exp., Paris, Petit Palais, 7 décembre 1999-5 mars 2000, Paris, Paris-Musées, 1999, modèles répertoriés sous les n°35 et 36, p. 112 et p. 114, pp. 112-119.
- *Paul Landowski : la pierre d'éternité*, cat. Exp., Péronne, Historial de la Grande Guerre, 2 mars-25 avril 2004, Paris, Somogy éd. D'art, 2004, p. 53
- Michèle Lefrançois, *Paul Landowski : l'œuvre sculpté*, Grâne, ed. Créphis, 2009, pp. 110-113





35. **Henri Bouchard (1875-1960)**

***Jeune fille vêtue et gazelle***

*Modèle créé en 1912*

*Bronze à patine verte*

*Signé " H. Bouchard "*

*Porte le cachet du fondeur " CIRE PERDUE BISCEGLIA "*

*H. 62 x L. 62 x P. 18 cm*

**15000/20000 €**

Si l'on connaît principalement l'œuvre réaliste influencé par Jean-François Millet, Constantin Meunier et Aimé-Jules Dalou, les sujets animaliers ont également une place importante dans l'œuvre d'Henri Bouchard. Seul ou accompagnés, comme ici avec une jeune fille en tunique, le thème de l'animal est abordé par Bouchard principalement entre 1909 et 1912. Il réalise ses sculptures de mémoire après avoir observé et étudié au Jardin des Plantes, à la campagne ou aux concours agricoles et hippiques. Henri Bouchard emploie cette composition pour d'autres groupes tels que *Fillette et faon* (Roubaix, La Piscine, Musée d'art et d'industrie André Diligent, inv. 2014-54-3) ou encore une version de *Jeune fille nue et gazelle* réalisée en 1909.



**Oeuvres en rapport :**

- Henri Bouchard, *Jeune fille vêtue et gazelle*, 1912, bronze, fonte à la cire perdue Bisceglia, signé " Bouchardx ", H. 62 x L. 62 x P. 18 cm, Roubaix, La Piscine, musée d'art et d'industrie André Diligent, inv. 2014-54-4.
- Henri Bouchard, *Femme à la gazelle*, 1912, bronze, signé " H. Bouchard ", fonte Siot, H. 62 x L. 62 x P. 17 cm, Roubaix, La Piscine, Musée d'art et d'industrie André Diligent, inv. 2007-51-2.
- Henri Bouchard, *Jeune fille et gazelle (nue)*, 1909 bronze, fonte à la cire perdue Bisceglia, signé " H Bouchard ", Roubaix, La Piscine, Musée d'art et d'industrie André Diligent, inv. 2014-54-5.

**Littérature en rapport:**

Antoinette Le Normand-Romain, *Bouchard, l'atelier du sculpteur : à la découverte du musée Bouchard*, Paris, Association des amis d'Henri Bouchard, 1995, p. 76.



### 36. Josep Clarà (1878-1958)

#### *La Volonté*

Circa 1925

Marbre blanc

Signé " JOSE CLARA "

H. 53 cm

10000/15000 €

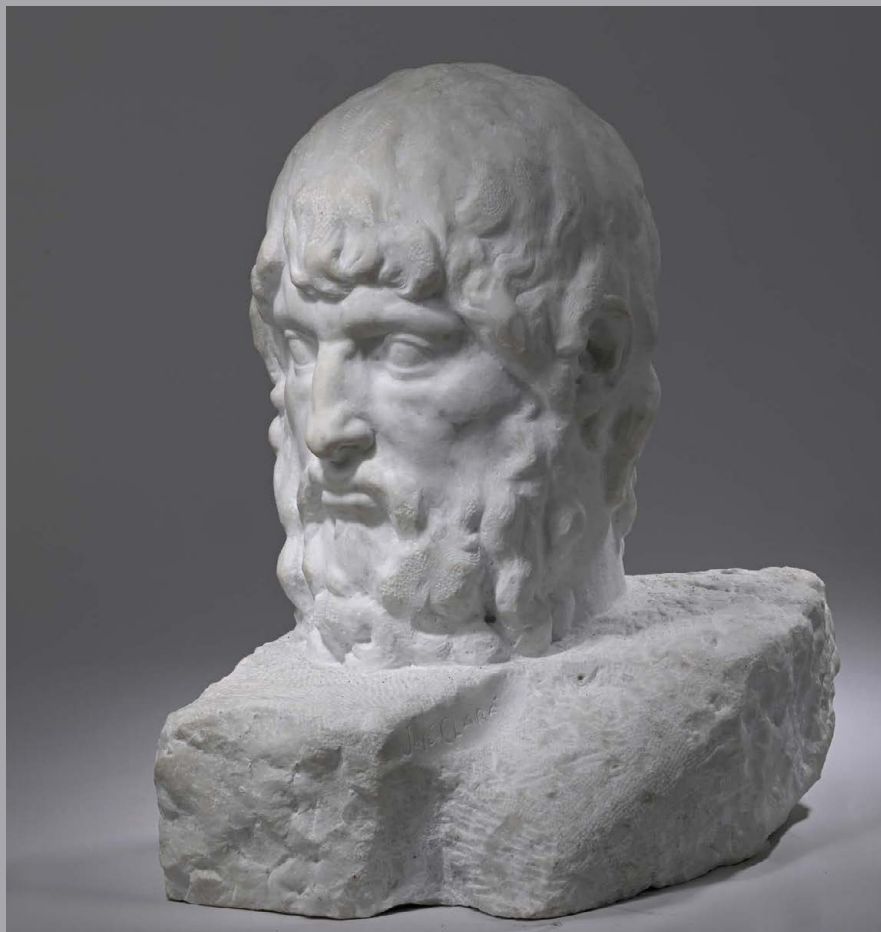
Soutenu par le peintre Josep Berga, Josep Clara s'installe à Paris en 1897 où il reçoit une formation académique dans les ateliers d'Ernest Barrias et de Jules Coutan. La découverte de l'œuvre d'Auguste Rodin au Pavillon de l'Alma lors de l'Exposition universelle de 1900 est décisive pour le jeune sculpteur. Son travail dans l'atelier du maître de Meudon et l'influence de son ami Aristide Maillol l'amènent à développer des créations plus personnelles dans l'esprit méditerranéen. Dès 1910, le succès déjà établi de Josep Clara lui permet d'exposer à l'étranger et la VI<sup>e</sup> Exposition internationale des beaux-arts de Barcelone en 1911 le révèle comme chef de file de la sculpture catalane du début du xx<sup>e</sup> siècle.

#### **Œuvre en rapport :**

José Clarà, *La Volonté*, 1911, plâtre laqué, signé "CLARÀ", dim. : 37,5 x 22 x 30 cm, Barcelone, Musée national d'art de Catalogne, inv. MNAC/MC 90431.

#### **Littérature en rapport :**

- Carme Arnau, Eva Franqueron, *Clarà : catàleg del fons d'escultura*, Barcelone, Musée national d'art de Catalogne, 1997, modèle répertorié sous le n° 87, p. 165.
- Mercè Doñate, *Clarà escultor*, Barcelone, Musée nationale d'art de Catalogne, 1997.



**37. George Minne (1866-1941)**

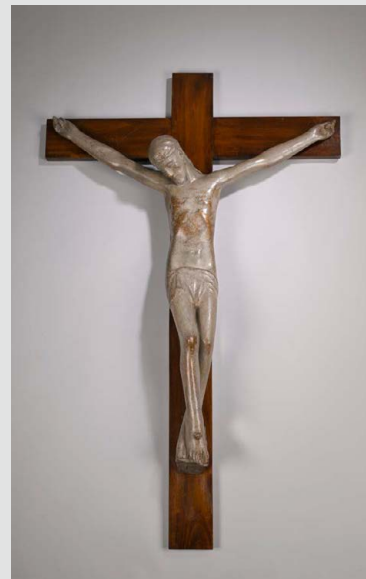
**Christ de la Crucifixion**

*Plâtre patiné*

*H. 61 x L. 53 cm, sur une croix en bois H. 89 x L.56 cm*

*Restaurations*

**1500/2000 €**



**38. Manuel Martínez Hugué dit Manolo (1872-1945)**

**Les deux toreros**

*Modèle créé en 1922*

*Bronze à patine brun clair*

*Porte le cachet du fondeur " CIRE PERDUE C. VALSUANI "*

*H. 25 cm x L. 27 cm*

**2000/3000 €**

Après une enfance difficile à Cuba puis à Barcelone, Manuel Martínez Hugué dit Manolo travaille à la fin du XIX<sup>e</sup> siècle à la fonderie Masriera où il rencontre de nombreux sculpteurs. En 1901, il fait le voyage à Paris où il se lie d'amitié avec les artistes de Montmartre et de Montparnasse. Travailleur acharné, il fréquente assidument le Louvre. En 1910, il obtient un contrat avec le célèbre marchand Daniel-Henry Kahnweiler et part s'installer à Céret dans les Pyrénées orientales. Il fréquente Pablo Picasso, Pablo Gargallo, Marc Chagall ou encore Henri Matisse. Si son art est marqué par la fréquentation des artistes avant-gardistes du début du XX<sup>e</sup> siècle, il reste fidèle à la figuration. Ses œuvres sont conservées dans les plus grands musées, on peut citer le Centre Pompidou à Paris, le Museum of Modern Art à New York et le Musée d'art contemporain de Barcelone.

**Oeuvre en rapport:**

Manuel Manolo, *Les deux toreros*, 1922, bas-relief en terre cuite, 26 x 28, Amsterdam, Stedelijk museum, inv. BA 63.

**Littérature en rapport :**

Blanch Montserrat, *Manolo : sculptures, peintures, dessins*, Paris, Éditions Cercle d'art, 1974, modèle en terre cuite répertorié sous le n° 90, p. 62.



**39. Léon Ernest Drivier (1878-1951)**

***Couple enlacé***

*Fonte Montagutelli entre 1906/09 et 1923*

*Bronze à patine noire*

*Signé " DRIVIER "*

*Porte le cachet du fondeur " MONTAGUTELLI PA-  
RIS CIRE PERDUE "*

*H. 39 cm*

**15000/20000 €**

Élève de Barrias à l'École des Beaux-Arts de Paris, Léon-Ernest Drivier fait ses premières armes en tant que praticien d'Auguste Rodin. Une brouille entre les deux artistes au sujet de sa transposition en marbre du Jour et la Nuit du maître et leur irréversible rupture lui permet d'explorer d'autres voies, celles notamment des indépendants puis de la « Bande à Schnegg » dont les membres prônent une libération de l'art officiel et du classicisme académique. En 1923, Drivier devient même l'un des fondateurs du Salon des Indépendants. Avec ses aînés Pompon, Bourdelle, Bernard et Despiau et ses cadets Wlérick, Janniot, Osouf et Dejean, Drivier devient l'un des chefs de file de la sculpture moderne française. Il reçoit de nombreuses commandes privées et publiques, décoratives ou monumentales.





**40. Paul Paulin (1852-1937)**

**Baigneuse à la fontaine**

Bronze à patine brune  
Signé et daté " PAUL PAULIN / 1904 "  
Porte le cachet du fondeur " C. VALSUANI CIRE PERDUE "  
Dedicacé " à Mm J. Wedell Herold "  
H. 31 cm

**600/800 €**

**Littérature en rapport :**

Paul Paulin, sculpteur, impressionniste, Clermont-Ferrand, Les Musées, 1983, modèle répertorié sous le n°97, p. 59.



**41. Lucien Charles Edouard Alliot (1877-1967)**

**Portrait de fillette**

Buste en pierre  
Signé " L. ALLIOT " sur l'épaule droite  
H. 34 x L. 33 x P. 12 cm  
Quelques petites usures sur les bords, sur le nez et sur l'arcade sourcilière gauche

**400/600 €**



**42. Ecole française vers 1920**

**Portrait d'enfant**

Buste en plâtre  
H. 26 cm, repose sur un socle en bois naturel H.12,5 cm

**300/500 €**



**43. École française vers 1900**

**Bacchus**

Buste en marbre blanc  
H. 27 cm  
Accident au nez

**500/700 €**



**44. Lucien Gibert (1904-1988)**

**Nu allongé**

Sculpture en étain

Signé " GIBERT. L "

H. 25 x L. 41 x P. 9 cm, repose sur une base en marbre vert

H. 3 cm

400/600 €



**45. Robert Wlérick (1882-1944)**

**Nu féminin allongé, jambes repliées**

Sanguine

Signé et daté (en bas à droite) : R. Wlérick. 1920 ou 1926

23,5 x 35,5 cm

200/300 €

**46. Robert Wlérick (1882-1944)**

**Paysage boisé de Gironde**

1916

Mine de plomb

Signé et daté (en bas à droite) : R. Wlérick 1916, 31,8 x 24,5 cm

150/250 €

**47. Robert Wlérick (1882-1944)**

**Jeune fille le poing sur la hanche**

Vers 1942-1944

Sanguine

Monogrammé (en bas à droite) : RW.

26 x 19 cm

Piqûres

200/300 €



**48. Robert Wlérick (1882-1944)**

**Jeune fille reposant au sol**

Sanguine.

Signé (en bas à gauche): R. Wlérick, 19,5 x 35 cm

150/200 €

**49. Robert Wlérick (1882-1944)**

**Georgette à genoux**

1920

Mine de plomb, non signé

Annoté (en bas à gauche) : Dessin de Robert Wlérick authentifié par son fils, 5.12 1989 G. Wlérick, 22,9 x 36 cm

150/200 €

**50. Robert Wlérick (1882-1944)**

**Nu féminin de dos de trois-quarts**

Sanguine

Signé (en bas à droite) : R Wlérick.  
44 x 27,5 cm

200/300 €



**51. Henri Parayre (1879-1970)**

***Femme allongée***

1948

*Pierre de Lens*

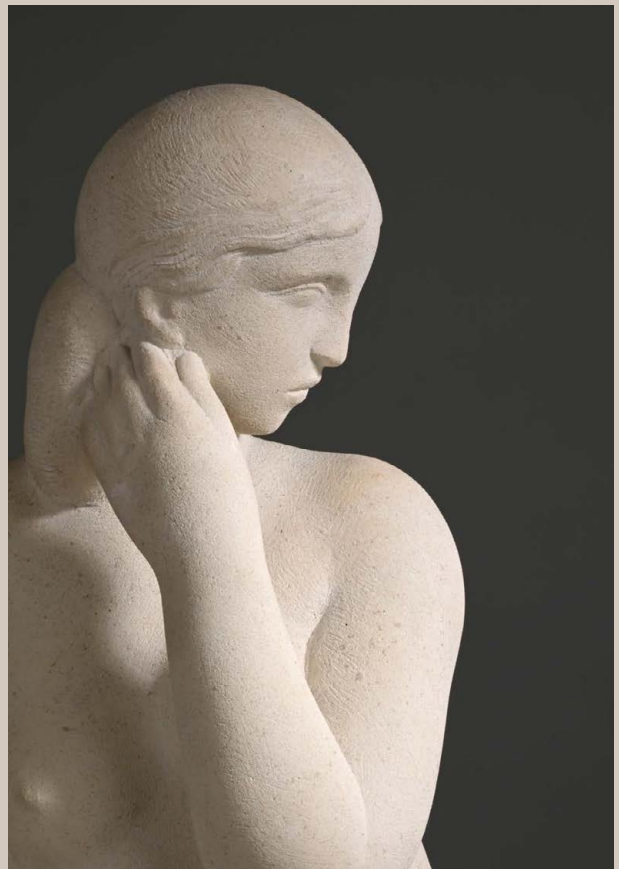
Signée et datée "H. PARAYRE 1948" sur le côté droit  
H. 41,5 x L. 72 x P. 18 cm

Henri Parayre présente au Salon d'Automne de 1930 une version en ébène de *Femme allongée*, puis un exemplaire en bronze à l'exposition Les maîtres de l'art indépendant organisée au Petit Palais en 1937. Un plâtre patiné est mentionné dans une collection particulière.

**15000/20000 €**

**Littérature en rapport :**

Laurent Fau, *Henri Parayre, 1879-1970*, Toulouse, Editions Chemins d'encre, 2012, modèle répertorié sous le n°102, p. 163.



**52. Robert Wlerick (1882-1944)**

**Lydie Paquereau, 1929**

Fonte d'étain

Signé " R. Wlérick " à l'arrière.

Sans marque de fondeur

H. 52 cm dont socle en marbre H.14 cm

Petit accident sur le nez

Provenance : Famille de l'artiste

**2000/3000 €**

Ce portrait représente Lydie Paquereau, fille du peintre Paul Paquereau. Ce dernier était également le directeur de la galerie éponyme qui a accueilli la première exposition dédiée au sculpteur en 1929.



**Œuvre en rapport :**

Robert Wlérick, *Lydie Paquereau*, 1929, plâtre, H. 36 L. 24,5 P. 20 cm, Mont-de-Marsan, Musée Despiau-Wlérick, inv. MM 78 11 4

**Littérature en rapport :**

- Danièle Gutmann, *Robert Wlérick (1882-1944)*, Paris, Musée Rodin, 31 mars-28 juin 1982
- Mont-de-Marsan, Musée *Despiau-Wlérick*, 17 juillet-26 septembre 1982, Éditions Musée Rodin, 1982, modèle répertorié sous le n° cat. 41, p. 49

**53. Alfred Jean Halou (1875-1940)**

**Portrait de jeune garçon**

Circa 1920

Bronze à patine brune nuancée de rouge

Signé " A. J. Halou " à l'arrière de l'épaule gauche

H. 35 cm

**1500/2000 €**

Alfred Jean Halou se forme à la sculpture auprès de son père avant de s'installer à Paris. En parallèle de sa formation de céramiste dans l'atelier d'Alexandre Bigot, il travaille pour des sculpteurs dont Alexandre Charpentier, Aimé-Jules Dalou ou encore Auguste Rodin. Il expose dans les Salons parisiens et est l'un des fondateurs du Salon d'Automne.



**54. Pedro Meylan (1890-1954)**

**Portrait de jeune garçon**

Bronze à patine brune

Signé et daté " Pedro Meylan 1930 " sur l'épaule droite

Porte le cachet du fondeur " CIRE PERDUE  
A.A. HEBRARD "

H. 38 cm

Quelques usures à la patine

**500/600 €**



**55. Karl Frisendahl (1886-1948)**

**Christ portant sa Croix**

Bronze à patine noire

Signé " C Frisandal "

Porte le cachet du fondeur " CIRE PERDUE C. VALSUANI "

H. 19,5 cm

**600/800 €**



Natif de Suède, cet élève d'Antoine Bourdelle se fixe et expose à Paris à partir de 1907. Il est sociétaire du Salon d'Automne. Artiste éclectique, il sculpte des sujets religieux, profanes, des bustes ou encore des animaux dont on trouve des exemplaires dans les musées à Stockholm, Göteborg ou encore Malmö.

**56. École française du début du xx<sup>e</sup> siècle**

**Portrait de femme**

Buste en bronze à patine brune

Porte le cachet du fondeur " CIRE PERDUE A.A. HEBRARD "

derrière l'épaule gauche

H. 36 cm, sur une base en marbre H. 9,5 cm

**600/800 €**



**57. Edouard Adet (1887-1918)**

**Tête de jeune fille**

Circa 1910

Bronze à patine brune

Signé " ADET " à l'arrière dans le cou

Porte la marque du fondeur " P. CONVERSET

FONDEUR PARIS " sur la tranche droite de la

terrasse  
H. 28 cm, sur une base cubique en marbre gris H.  
20,4 cm

**4000/5000 €**



**58. Edouard Adet (1887-1918)**

***Torse de femme***

*Circa 1910  
Bronze à patine brune  
Signé " ADET " à l'avant  
H. 24 cm*

**3000/4000 €**



**59. Charles Malfray (1887-1940)**

***Tête pour le printemps***

*Circa 1937  
Tête en plâtre  
Signé " CH. MALFRAY " sur le côté gauche  
H. 22 cm*

**1500/2000 €**

**Œuvre en rapport :**

Charles Malfray, *Tête du printemps*, 1937, plâtre, dim. : 24 x 27,3 x 26,5 cm, Paris, Centre Pompidou, inv. AM 939 S.



**60. Charles Despiau (1874-1946)**

***Portrait d'Odette***

*Sanguine  
Signé en bas à droite " C. Despiau "*  
28,3 x 22 cm

**600/800 €**

L'un des derniers modèles de Despiau, Odette, est rarement représenté dans les dessins de Despiau. Elle lui inspira la sculpture.



**61. Charles Malfray (1887-1940)**

***Nu féminin allongé sur le ventre***

Sépia

Signé en bas à gauche : " Ch. Malfray "

Cachet en bas à droite Atelier Malfray Paris 1951  
44 x 28 cm

100/200 €

**62. Paul Belmondo (1898-1982)**

***Baigneuses***

Relief en plâtre

Signé « Belmondo » en bas à droite

H. 31,9 x L. 21 cm

1000/1500 €

Formé à l'école des Beaux-Arts d'Alger, élève de Boucher en 1921, intime de Despiau, l'œuvre sculptée de Paul Belmondo manifeste une esthétique propre qui lui a valu un grand succès dès les années 1930. Connu principalement en tant que portraitiste, Paul Belmondo est un artiste polyvalent. Son intérêt pour le relief sculpté s'exprime tout particulièrement dans l'exécution de décors monumentaux.

**Littérature en rapport :**

*Paul Belmondo, la sculpture sereine*, cat. Exp., Exposition itinérante, juin 1997-novembre 1999, Paris, Somogy, 1997.



**63. André Bizette-Lindet (1906-1998)**

***Femme portant une cruche sur la tête***

Bronze à patine brun vert

Signé " A. Bizette " à l'arrière de la base

Numéroté " L235 "

H. 67 cm, repose sur un socle en marbre gris H. 4 cm

1000/1500 €

Élève d'Antoine Injalbert, André Bizette-Lindet obtient le Grand Prix de Rome en 1929. Nommé peintre de la Marine en 1949, on lui doit les portes en bronze du musée d'Art moderne de la Ville de Paris et la décoration de Sainte-Anne d'Auray.

**Œuvres en rapport :**

- André Bizette-Lindet, *Jeune fille à la cruche*, 1934, bronze, Rome, Villa Médicis, inv. FNAC 3805 ;
- André Bizette-Lindet, *Jeune femme portant une cruche sur la tête*, plâtre, signé, numéroté " 4235 ", H. 68 cm, vente Artcurial, 15 janvier 2010, lot 235.



**64. Jean Osouf (1898-1996)**

***Coralie, demi-figure, 1935-1945***

Épreuve en bronze  
Fonte à la cire perdue  
32 x 12 x 9 cm

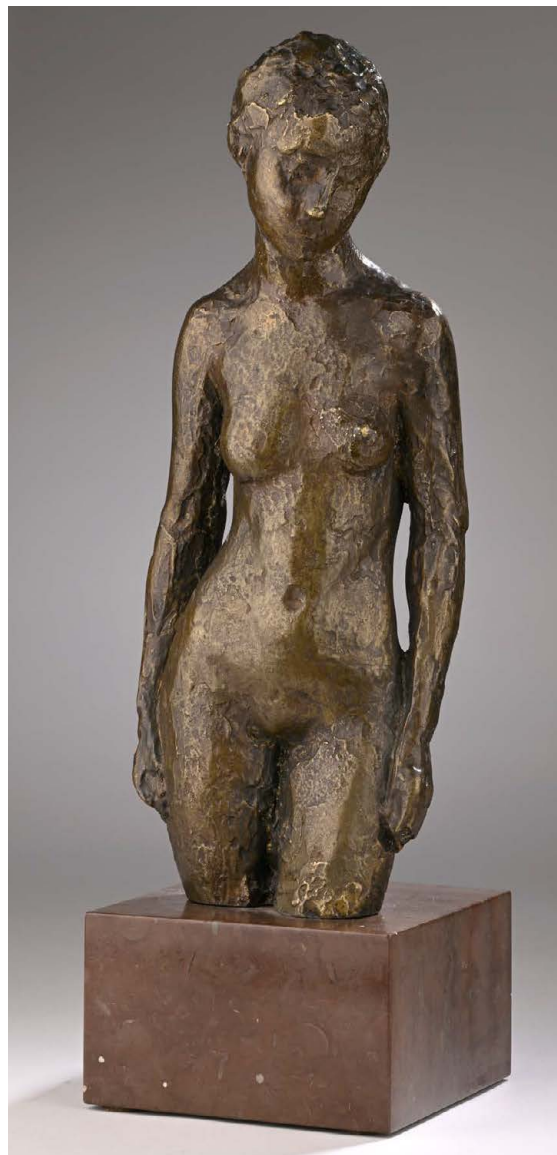
Provenance :  
Suède, collection particulière

**4000/6000 €**

Coralie pose pour Jean Osouf entre 1935 et 1945 environ. Durant cette dizaine d'années, Osouf crée un grand nombre de sculptures dans lesquelles il décline les attitudes et les expressions de son modèle : figures de *Naiade*, de *Baigneuse*, de *Jeune fille*, *Buste de Coralie* dit *Petite reine*, *Buste de Coralie couronnée*, *Masque de Coralie* dit *Épiphanie*...

Le musée des Beaux-Arts d'Alger conserve une *Baigneuse*, le Musée d'Art et d'Histoire de Belfort deux *Buste de Coralie*, le Musée d'Art moderne de la Ville de Paris un *Buste de Coralie couronnée*.

Coupée au-dessus des genoux, cette figure de Coralie est à rapprocher de la figure complète de Coralie datée de 1935 dont un bronze est conservé au musée des Beaux-Arts de Reims. Le musée des Beaux-Arts de Reims conserve également une *Baigneuse*, étude de Coralie, où la découpe au niveau des cuisses compose un torse encore plus court. Chacune des trois œuvres possède en outre de subtiles variantes, comme dans la coiffure par exemple.



**Littérature en rapport :**

- Robert Couturier, *Jean Osouf*, Club Français de la Médaille, n°59/60, 2<sup>e</sup> trimestre 1978, p.26-27.
- Jean Perrin, *Jean Osouf, sculpteur*, Société d'Histoire et d'Art de la Brie et du pays de Meaux, Meaux 1981.
- Jean Osouf, Paris, galerie Martel-Greiner, 2000.
- Anne Pinget, *Bonnard sculpteur. Catalogue raisonné*, Musée d'Orsay, Éd. Nicolas Chaudun, 2006 (p. 56 à 62)

**65. Lucile Passavant (1910-2012)**

***Femme allongée tenant un miroir***

Bronze à patine brune  
Signé " L. Passavant "  
Porte les initiales " R.G "  
Porte le cachet du fondeur " A. VALSUANI CIRE PERDUE "  
H. 17 x L. 33 x P. 7,7 cm

**400/600 €**







**66. Hubert Yencesse (1900-1987)**

***Diane au rocher***

*Circa 1940*

*Bronze à patine brune*

*Signé « HUBERT YENCESSE »*

*Porte la marque du fondeur « Alexis Rudier  
Fondeur Paris »*

*H. 47,5 cm, sur une base en marbre noir de  
Belgique H. 16,9 cm*

**6000/8000 €**

Né dans un milieu artistique et élève de l'École des Beaux-arts de Dijon à partir de 1919, Hubert Yencesse rencontre François Pompon (1855-1933) et devient son élève. Prix Blumenthal en 1934, il s'installe à Paris et collabore avec Aristide Maillol jusqu'en 1936. Il reçoit de nombreuses commandes publiques tout au long de sa carrière et enseigne également aux Beaux-arts de Paris.

**Œuvres en rapport :**

- Hubert Yencesse, *Diane au rocher*, vers 1943, bronze, signé " H. Yencesse " et numéroté " A/X ", H. 94 x L. 42 x P. 24 cm, Paris, musée d'Art moderne de Paris, inv. AMS 413 ;
- Hubert Yencesse, *Diane au rocher*, 1943, bronze, fonte Rudier, H. 188 x L. 140 cm, Dijon, Musée des Beaux-Arts, inv. 3804.

**67. Edouard-Marcel Sandoz (1881-1971)**

***Danseuse nue, sur une pointe***

*Modèle créé en 1941*

*Bronze à patine brune*

*Signé " Ed. M. Sandoz "*

*Porte le cachet du fondeur " E. ROBECCHI*

*CIRE PERDUE "*

*H.37,5 cm, repose sur une base en marbre  
vert H. 5 cm*

**10000/15000 €**



Parmi le répertoire des sculptures figuratives d'Edouard Sandoz, le thème de la danse est abordé fréquemment. Il existe deux versions de cette danseuse sur une pointe, l'une nue et l'autre vêtue d'un justaucorps et d'un tutu. L'édition en bronze de ce modèle est confiée au rare fondeur E. Robecchi.

**Littérature en rapport :**

Félix Marcihac, *Sandoz, sculpteur figuriste et animalier*, Paris, Editions de l'Amateur, 1993, modèle répertorié sous le n° 274, p. 304.

**68. Joseph Csaky (1888-1971)**

***L'Aube, dite aussi L'Implorante***

1944-1945

Terre cuite

Signé sur la base " CSAKY "

14 x 10 x 4 cm

**1500/2000 €**

À la fin de la Seconde guerre mondiale, Csaky quitte Valençay où il s'était réfugié, se réinstalle à Paris, et modèle de nombreuses petites figures en terre. Insatisfait, il en détruit une partie afin de les reprendre. La terre cuite de *L'Aube* appartient à cette série, tout comme *Le Soir et l'Aube* (1945), *Les deux Amies* (1948) ou encore *Composition* (1948), groupe reproduit dans *Sculpture en France au XX<sup>e</sup> siècle*. Cet ouvrage, panorama de la sculpture française établi par le critique Henri Martinie en 1949, présente Csaky aux côtés d'une cinquantaine d'autres sculpteurs, tels Maillol, Despiau, Bourdelle, Poupelet, Richier...

**Littérature en rapport :**

Félix Marcilhac, *Joseph Csaky*, Les éditions de l'amateur, 2007 (p. 222-226 ; 366-367).



**69. Isabelle Waldberg (1911-1990)**

***Cavalier zen***

Bronze à patine brune

Signé " I. WALBERG "

Numéroté " 2/2 "

H. 45 cm

**2000/3000 €**

D'origine suisse, Isabelle Waldberg fréquente les différentes académies de Montparnasse dans les années 1930. Elle y rencontre Giacometti, Masson, Leris. En 1942, elle rejoint les Etats-Unis où elle est adoptée par le groupe des « Artists in Exile ». En 1944, Peggy Guggenheim organise sa première exposition monographique à New York. Son œuvre d'abord surréaliste s'oriente dans ces années-là vers une abstraction totémiste après avoir découvert les sculptures des indiens Navajos ou des inuits. Soutenue par Marcel Duchamp, elle se tourne à la fin de sa vie vers une abstraction expressionniste.



**Littérature en rapport :**

Michel Waldberg, *Isabelle Waldberg*, Paris, Éd. De la Différence, coll. *Mains et merveilles*, 1992.

**70. Apel-les Fenosa (1899-1988)**

**Toge**

Vers 1954.

Bronze à patine brun médaille

Signé Fenosa à l'arrière

Porte le cachet du fondeur " CIRE PERDUE BUSATO PARIS. "

Porte le numéro "IV."

H. 19,5 cm

**1500/2000 €**

**Littérature en rapport :**

Nicole Fenosa, Bertrand Tillier, *Appel-les Fenosa : catalogue raisonné de l'œuvre sculpté*, Paris, Flammarion, 2002, modèle répertorié sous le n°550, p. 225.



**71. Apel-les Fenosa (1899-1988)**

**Grande draperie**

Circa 1961

Bronze à patine brune

Signé " Fenosa "

Porte le cachet du fondeur " CIRE PERDUE BUSATO PARIS "

Numéroté " V/5 "

H. 15,4 cm

Provenance : Pierre Braun

**1500/2000 €**

**Œuvre en rapport :**

Appel-les Fenosa, *Grande draperie*, 1961, terre cuite, El Vendrell, Fondation Appel-les Fenosa, inv. 332

**Littérature en rapport :**

Nicole Fenosa, Bertrand Tillier, *Fenosa, catalogue raisonné de l'œuvre sculpté*, Paris, Flammarion, 2002, modèle répertorié sous le n°800, p. 281.



**72. Apel·les Fenosa (1899-1988)**

**Châle**

Vers 1943

Bronze à patine brune

Signé " Fenosa "

Porte le cachet du fondeur " CIRE PERDUE BISCEGLIA "

Numéroté " 1/5 "

H. 15,5 cm

**1500/2000 €**

**Littérature en rapport :**

Nicole Fenosa, Bertrand Tillier, *Fenosa, catalogue raisonné de l'œuvre sculpté*, Paris, Flammarion, 2002, modèle répertorié sous le n°263, p. 155.



**73. Raymond Martin (1910-1992)**

**Baigneuse**

Épreuve en bronze à patine brun clair

Signé " RAYMOND MARTIN. "

Porte le cachet du fondeur " C. VALSUANI CIRE PERDUE " et

numéroté " 2/8 "

29,5 x 10 x 9,5 cm

**1500/2000 €**

**Littérature en rapport :**

Michel Faré, *Raymond Martin à la Monnaie de Paris*, cat. exp., Monnaie de Paris, mars-mai 1985. René Héron de Villefosse, Yves Gandon, André George, René Durey, André Planson, Raymond Martin, Paris, cat. exp., Musée Galliera, 22 janvier-22 février 1960.



**74. Raymond Martin (1910-1992)**

**Etude de nu**

Sanguine

Signé en bas à gauche

H. 36,5 L. 26,5 cm, dans un encadrement 55 x 43 cm

*Usures et petits manques*

**80/150 €**



**75. Marcel Damboise (1903-1992)**

***L'Égyptienne 4<sup>e</sup> version (sans tête et sans pieds)***

1958-1960

Épreuve en terre cuite, non signée

30 x 15 x 7 cm

Provenance : atelier de l'artiste par descendance

**400/600 €**

Le modèle qui a posé pour *L'Égyptienne* est le même que celui de *La Christiane*. Marcel Damboise édite *L'Égyptienne* en terre cuite et décline son modèle dans plusieurs versions : sans tête, sans bras ou avant-bras, sans pieds mais avec tête...



**76. Marcel Damboise (1903-1992)**

***Médaille d'Albert Camus***

1961

Plâtre d'atelier

Signé et daté : Damboise 1961

Inscrit sur le pourtour au crayon : " Albert Camus 1913-1960 "  
D. 45 cm

Provenance : atelier de l'artiste par descendance

**150/200 €**

**77. Raymond Martin (1910-1992)**

***L'homme au trophée***

1974

Bronze à patine brune

Signé et daté « RAYMOND MARTIN / 1974 »

Porte la marque du fondeur " SUSSE FONDEUR  
PARIS "

Numéroté " 1/8 "

H. 184 cm

Provenance : ancienne collection D. Wildenstein

**30000/40000 €**

Le plâtre ayant été détruit, il n'existe que deux exemplaires de ce modèle. Le numéro " 2/8 " est conservé à la mairie de la ville de Cachan (Val-de-Marne).

**Littérature en rapport :**

Yvonne, Goldenberg, *Raymond Martin à la Monnaie de Paris*, cat. Exp., Paris, musée de la Monnaie, mars-mai 1985, Paris Musée de la Monnaie, 1985, modèle répertorié sous le n° 80, p. 44.





## 78. Jean Carton (1912-1988)

### *Simone à la toilette*

1979

Épreuve en bronze à patine noire,  
n°8/10

Fonte à la cire perdue Émile Godard  
Cachet du fondeur sur la tranche de  
la base à l'arrière

Signé sur la terrasse : « J. Carton »  
56 x 24 x 24 cm

4000/6000 €

Élève de Charles Malfray et Robert Wlérick à l'École des Arts Appliqués de Paris, Carton intègre l'atelier du sculpteur Marcel Gimond à l'École des Beaux-Arts de Paris sur leurs conseils. La fin de la Seconde Guerre mondiale marque le début d'une intense production et de la reconnaissance de Carton. Il expose en France et à l'étranger, au Liban, aux États-Unis, au Japon. Jean Carton se voit remettre plusieurs distinctions : en 1946 le Prix Blumenthal décerné par Germaine Richier, Robert Couturier et Marcel Gimond, en 1949 le Prix-bourse de la villa Abd-el-Tif d'Alger, en 1958 la Médaille d'argent de l'Exposition Universelle de Bruxelles. Et, en 1964, il est élu à l'Académie des Beaux-Arts de Paris.

Le plus grand souci de Jean Carton est le travail d'après nature. Il ne fait confiance qu'à son œil car dit-il, « à travailler sans modèle on retombe inévitablement dans des formes déjà faites par d'autres. » Dès lors, il ressent l'impétueuse nécessité de « donner vie à des formes » (Passeron, 1989) et centre son œuvre autour de la figure humaine, principalement féminine. Pour saisir cette vie cachée et la révéler, il choisit des postures simples, sculpte des gestes ordinaires : une femme s'étirant (*La Petite Marèze*, 1969), se tenant le sein (*La Jeunesse*, 1948), un homme marchant (*Patrice en mouvement*, 1970).





*La femme penchée se tenant le pied*, dite aussi *Simone à la toilette* a été réalisée en 1979.

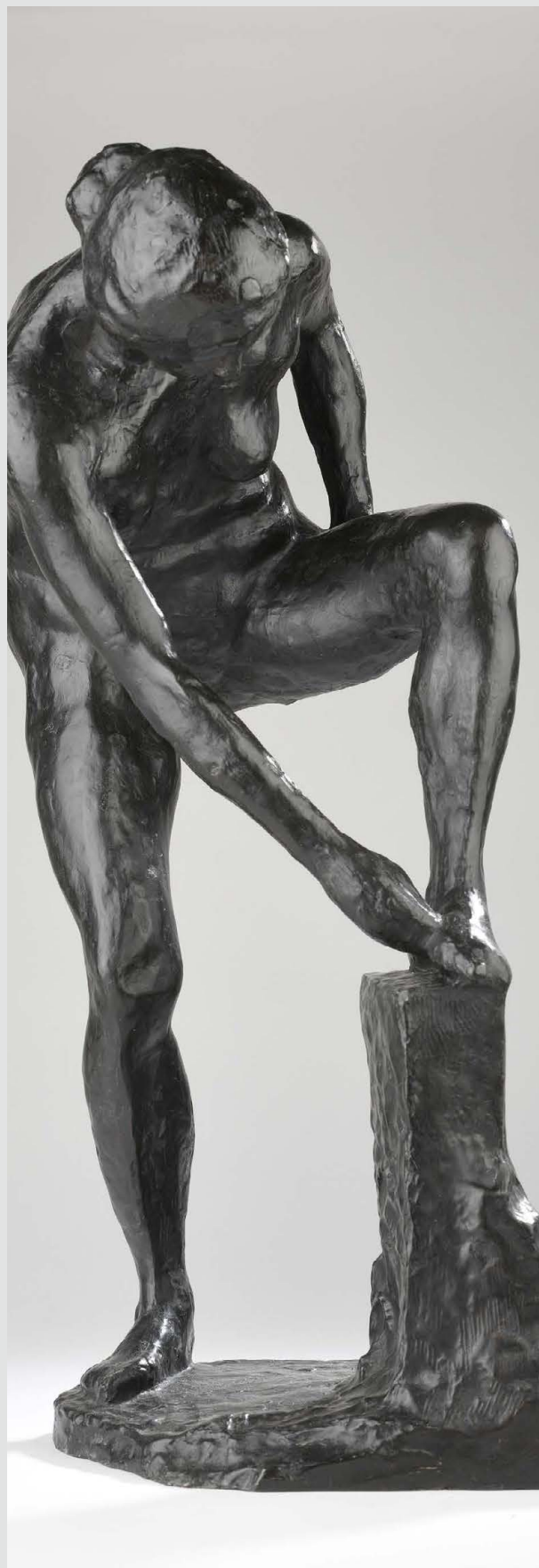
C'est au cours des années 1965-1980 que Jean Carton réalise la plupart de ses sculptures majeures : *La Pensée* en 1965, *l'Adolescent* en 1971, *l'Athlète vaincu* en 1975, *l'Offrande* en 1979. Durant ces années, il décentre son attention de l'identité du modèle pour la focaliser sur les mouvements intérieurs ou extérieurs qui animent l'être en général. Carton décline *Simone à la toilette* dans trois tailles : 29,5 cm (fontes Émile Godard), 57 cm (fontes Émile Godard) et 68 cm (fontes Coubertin).

#### Littérature en rapport :

- *23 hommages à Jean Carton (1912-1988)*, Connaissance des Hommes, n°129, mars-avril 1989, p.17-21, repr.
- *Carton, Sculpture, Sanguines, Estampes*, Paris, Galerie Art France, octobre-novembre 1980, repr.
- *Carton*, Quimper, musée des Beaux-Arts, 15 octobre-13 décembre 1982, n°51.
- Jacques Trémolet, *Jean Carton est mort*, Permanences, n°257, décembre 1988, p. 4-7, repr.
- Roger Passeron (Préf.), *Jean Carton, Sculptures-Dessins-Gravures*, Chambéry, musée d'art et d'histoire ; Mont-de-Marsan, musée Despiau-Wlérick, juillet-décembre 1989, repr.
- *Hommage à Jean Carton-École de Moret*, Biennale de Fontainebleau, Théâtre de Fontainebleau, 13 juin-3 juillet 1994, repr.

#### Expositions :

- *Carton, Sculpture, Sanguines, Estampes*, Paris, Galerie ArtFrance, octobre-novembre 1980. Modèle exposé : fonte Godard- h.57cm.
- *Hommage à Jean Carton-École de Moret*, Biennale de Fontainebleau, Théâtre de Fontainebleau, 13 juin-3 juillet 1994. Modèle exposé : 3/8 fonte Coubertin- h. 68cm (n°7).
- *Jean Carton, Sculptures-Dessins-Gravures*, Chambéry, musée d'art et d'histoire ; Mont-de-Marsan, musée Despiau-Wlérick, juillet-décembre 1989. Modèles exposés : 1/8 fonte Godard- 29,5 cm (n°32) et 3/8 fonte Coubertin- h. 68cm (n°35).



Après s'être imprégné de la sculpture bourguignonne lorsqu'il étudie à l'école des Beaux-Arts de Dijon, Charles Auffret poursuit sa formation à l'École nationale des Beaux-Arts de Paris. Il installe son atelier dans le quartier des Buttes-Chaumont en 1958 et découvre l'œuvre de Charles Despiau, Robert Wlérick et de Charles Malfray. En 1964, il reçoit le Prix Godard décerné par le Groupe des Neuf, créé en 1963 sous l'égide de Juliette Darle. Jean Carton, Raymond Martin, Marcel Damboise, Paul Cornet, Raymond Corbin, Léon Indenbaum, Léopold Kretz, Gunnar Nilsson et Jean Osouf, héritiers de Wlérick, Despiau, Malfray et Gimond, se réunissent autour d'une conception commune de la sculpture, réaffirmant leur filiation directe à la sculpture dite « indépendante ».

Par la suite, il est plusieurs fois récompensé : en 1965 du Prix international de Sculpture de la Fondation Ricard, en 1975 de la Médaille d'Or du Salon des Artistes Français et en 1986 du Prix de Sculpture Baudry. Il bénéficie de plusieurs commandes privées, tel L'Éveil en 1966 et publiques, tel L'Esprit des Lois réalisé pour le Sénat en 1985.

Des expositions monographiques sont organisées dès 1972 à l'Orangerie du Luxembourg et en 1974 à l'Atelier de Ville-d'Avray. Après sa mort, plusieurs rétrospectives lui rendent hommage : au musée Mainssieux à Voiron, à la Villa Médicis à Rome et au musée Despiau-Wlérick à Mont-de-Marsan.

### 79. Charles Auffret (1929-2001)

#### *Bacchante*

1969

Épreuve en bronze à patine noire, n°3/8

Fonte à la cire perdue Jean-Marc Bodin

Cachet du fondeur (sur la tranche de la terrasse à droite)

Signé (sur la tranche de la terrasse) : " CH. AUFFRET "

38 x 17 x 13 cm

**3000/4000 €**

*La Bacchante* s'inscrit dans le cycle des femmes drapées qu'Auffret décline selon diverses postures à l'image de *Figure drapée* (vers 1960) et *Figure drapée*, ou *La Méditation* (1965). Elle reflète toute la maîtrise du modelé d'Auffret. Le sculpteur transcrit avec délicatesse et fermeté l'équilibre fragile de cette bacchante assise. La jambe relevée et le buste élané vers l'arrière confèrent au modèle un élan que le sculpteur traduit avec beaucoup de vitalité.



**Littérature en rapport :**

- Charles Auffret (1929-2001) : sculpteur et dessinateur, cat. exp., Mont-de-Marsan, Musée Despiau-Wlérick (10 août-16 septembre 2012), Mont-de-Marsan, L'Atelier des Brisants ; Paris, galerie Malaquais, 2012, repr.
- Charles Auffret (1929-2001), *Sculptures-dessins*, Voiron, musée Mainssieux, 2002, repr.



**80. Charles Auffret (1929-2001)**

***La Prière***

Vers 1965

Épreuve en bronze, EA III/IV

Fonte à la cire perdue Bodin

Signé sur la base sur le côté « CH. AUFFRET »

43 x 10 x 10 cm

**3000/4000 €**

*La Prière*, dont la posture silencieuse traduit un sentiment d'humilité et de recueillement, incarne la première idée de Charles Auffret pour la *Vierge en bois de sycomore* qui lui a été commandée pour l'église de Rochefort-en-Yvelines. Finalement, la *Vierge de Rochefort-en-Yvelines*, toujours en place, ne représente pas une femme en prière, mais une femme posant les mains sur son cœur.

**Littérature en rapport :**

*Figure drapée* in Charles Auffret, cat.exp., Rome, Villa Médicis (9 mai-15 juillet 2007), Éditions Somogy, Paris, repr. p.38.



**81. Charles Auffret (1929-2001)**

***Femme à la toilette, deuxième version***

Vers 1990

Épreuve en bronze, n°1/8.

Fonte à la cire perdue Bodin

Cachet du fondeur (sur la tranche de la terrasse).

Signé et numéroté (sur la terrasse): " CH. AUFFRET. "

55 x 36 x 22 cm

Provenance: atelier de l'artiste

4000/6000 €

*La Femme à la toilette* marque le début de la carrière de Charles Auffret et le révèle au public. Elle présente déjà toutes les caractéristiques de son style: une sculpture « impressionniste » posant un regard très tendre sur la femme. Avec cette œuvre, Charles Auffret obtient le prix Godard en 1964. Le jury, constitué de sculpteurs indépendants rassemblés sous le nom de Groupe des Neuf, le récompense en lui offrant la fonte en bronze de sa sculpture. À la fin de sa vie, Charles Auffret agrandit sa *Femme à la toilette* et la retravaille pour obtenir une deuxième version, d'une hauteur de 56 cm. Par rapport à l'œuvre de 1964, cette dernière témoigne d'une recherche de simplification (les ouvertures pratiquées sous l'épaule et au niveau du pied relevé sont bouchées).



**82. Charles Auffret (1929-2001)**

***Femme assise (la tête entre les mains)***

*Sanguine*

*Signée en bas à droite " CH. AUFFRET "*

*47 x 30 cm*

**300/400 €**



**83. Charles Auffret (1929-2001)**

***Buste de petite fille***

*Vers 1970*

*Épreuve en bronze, n°1/8*

*Fonte à la cire perdue Bodin*

*Signé " CH. AUFFRET "*

*18 x 12 x 13 cm*

**2000/3000 €**



**84. Charles Auffret (1929-2001)**

***Femme nue debout de trois quarts***

*Mine de plomb*

*Signée en bas à droite " CH. AUFFRET "*

*43,5 x 24,5 cm*

**300/400 €**



**85. Charles Auffret (1929-2001)**

***Buste de Jean-Baptiste***

1972

Épreuve en bronze numéroté, n°3/8

Fonte à la cire perdue Rosini

Signé " CH. AUFFRET "

34 x 15,5 x 12,5 cm

**3000/4000 €**



**86. René Babin (1919-1997)**

***Femme assise pensive***

1950

Épreuve en terre cuite, n°8/8

Numérotée, signée et datée à l'arrière " 8/8 R. Babin 1950 "

23,5 x 13 x 14,5 cm

**800/1000 €**

René Babin s'est formé auprès de Charles Malfray à l'école des Arts Appliqués et à la taille directe en prenant part aux chantiers de restauration de sculptures des Monuments Historiques. *Femme assise pensive* a été éditée en bronze et en terre cuite à partir d'une sculpture plus grande, au corps massif, taillée dans le marbre.



**87. Attilio Predoni (1874-1942)**

***Femme nue dans un fauteuil***

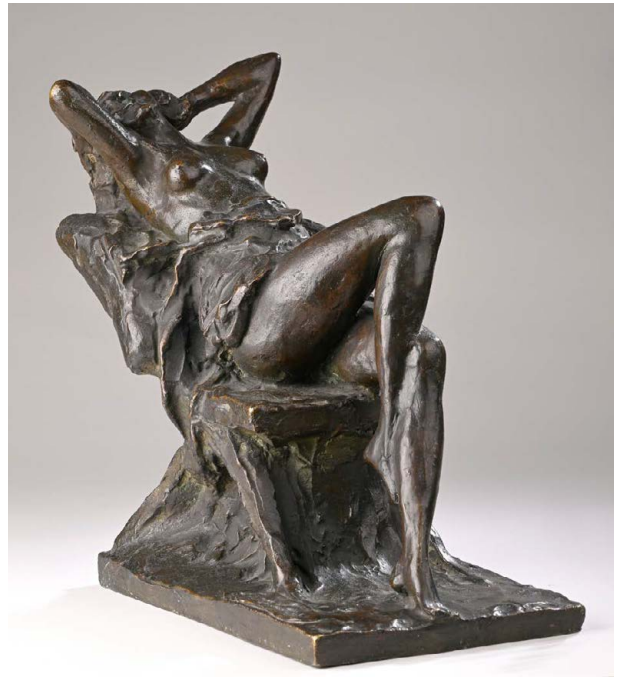
*Bronze à patine brune*

*Signé « A. Predoni » sur la terrasse*

*H. 35 cm x terrasse L. 30,5 x P. 19 cm*

**1000/1200 €**

Originaire de Milan, Attilio Predoni rejoint le mouvement littéraire et artistique de la Scapigliatura qui se développe dans le nord de l'Italie entre 1860 et 1880. Ce mouvement se veut contre la bourgeoisie et adopte un mode de vie et de pensée « bohème » à l'instar des artistes parisiens décrits dans le roman *Scènes de la vie de bohème* d'Henri Murger publié en 1851. En 1904, il participe à l'exposition *Italian exhibition Earl's Court* organisée à la Chambre de Commerce de Londres.



**88. Sophia Vari (1940-2023)**

***Nu couché***

*Épreuve en bronze à patine brune, signée et justifiée*

*1/6 sous le pied gauche*

*52 x 17 x 22 cm*

*(Très légères rayures)*

**3000/5000 €**



**89. École française du XIX<sup>e</sup> siècle d'après l'antique**

**Apollon du Belvédère**

Buste en marbre blanc

H. 62 cm

800/1000 €

**Œuvre de référence :**

Milieu du II<sup>e</sup> siècle après JC, Apollon du Belvédère, marbre blanc, Rome, musée du Vatican, inv.1015



**90. École moderne dans le goût de l'antique**

**Centaure Furietti**

Bronze à patine brune

H. 51 cm, repose sur un socle en marbre polychrome H. 20 cm

300/500 €



**91. École française du XIX<sup>e</sup> siècle d'après probablement Lucas Faydherbe (1617-1697) et d'après un modèle de Pierre Paul Rubens (1577-1640)**

**Silène ivre avec bacchante et satyre**

Bronze à patine brune

H. 17,5 cm, sur un socle en marbre vert de mer H. 2,5 cm

300/400 €



**92. École française du XIX<sup>e</sup> siècle d'après l'antique**

**Faune endormi**

Bronze à patine brun vert

H. 22,5 cm

300/400 €





**93. Belgique, xx<sup>e</sup> siècle**

**Vestales**

Bronze à patine brun vert  
Porte la marque du fondeur " J PETERMANN  
BRUXELLES "

H. 17 cm

400/600 €



**94. École française du XIX<sup>e</sup> siècle d'après Jean de Bologne, dit Giambologna (1529-1608)**

**Cheval au passage**

Bronze à patine brune  
H. 20 cm dont base en bois noirci H. 5 cm

300/400 €



**95. École française du XIX<sup>e</sup> siècle d'après Jean de Bologne dit Giambologna (1529-1608)**

**L'enlèvement des Sabines**

Bronze à patine brun vert  
H. 72 cm, sur une base en marbre vert de mer H. 4,5 cm  
Mobilité au niveau du bras et des deux cuisses de la Sabine

3000/4000 €

**Œuvre de référence :**

Jean de Bologne, *Enlèvement des Sabines*, 1579-1583, marbre, H. 410 cm, Florence, Loggia dei Lanzi



**96. École française du XIX<sup>e</sup> siècle d'après un modèle de Pierre Lepautre (1660-1744)**

**Énée portant son père Anchise, suivi d'Ascagne**

Bronze à patine brune

H. totale : 47 cm dont base en marbre rouge H. 7 cm

1500/2000 €

Ce modèle de *Énée portant son père, suivi d'Ascagne* est le fruit d'une collaboration entre François Girardon et Pierre Lepautre, alors qu'ils étaient tous deux pensionnaires de l'Académie de France à Rome (renseignée par une lettre de Villacerf datant de 1696 au directeur de l'institution). Girardon confie cette même année le modèle en cire à Lepautre, qui y apporta quelques modifications. Le marbre, aujourd'hui conservé au Louvre, fut achevé en 1701, date du retour de Lepautre en France.



**Œuvre en rapport :**

Pierre Lepautre, *Énée portant son père Anchise, suivi d'Ascagne* d'après un modèle de François Girardon, 1697-1716, marbre de Carrare, H. 264 cm, Paris, musée du Louvre, inv. MR 2028

**97. École française du XIX<sup>e</sup> siècle**

**Minerve en cuirasse**

Médaille en bois sculpté en bas-relief, en trompe l'œil à l'imitation du marbre

H. 18 cm dans un cadre en bois mouluré et doré

300/400 €



**98. XIX<sup>e</sup> siècle d'après un modèle attribué à Hans Jakob Bayr (1574-1628)**

**Minerve conduisant l'allégorie de la Peinture vers les Arts libéraux**

Médaille en cuivre repoussé

Diam. 15,5 cm, dans un cadre en bois noirci H. 21,5 x L. 21 cm

200/300 €



**99. École française du XVIII<sup>e</sup> siècle**

**Allégorie de la comédie**

Bronze doré et marbre blanc

H. 19,5 cm dont socle en marbre noir

Nuage et socle rapportés

200/300 €



**100. École française du XIX<sup>e</sup> siècle dans le goût de l'antique**

**Soldat marathon**

Statuette en bronze doré

H. 31,5 cm dont socle circulaire en marbres H. 11 cm

300/400 €



**101. École française du XIX<sup>e</sup> siècle d'après l'Atelier des Rosset**

**Voltaire et Montesquieu**

Paire de bustes petite nature en bronze doré

H. 23 cm dont bases circulaires en marbre H. 12 cm

300/400 €



**102. École française du XIX<sup>e</sup> siècle d'après l'antique**

**Démostène**

Buste petite nature en bronze à patine brune

Titre " DEMOSTENE " sur la base

H. 28 cm dont base circulaire en marbre bleu turquin et bronze doré H. 10 cm

150/300 €



**103. École française du XIX<sup>e</sup> siècle d'après Jean-Antoine Houdon (1741-1828)**

**Portrait en buste de Claudine Houdon, à un an**

Buste en bronze à patine brune

Porte une signature « J.A HOUDON » sur l'épaule droite

H. 32 cm, sur un socle en marbre jaune veiné

600/800 €

**Œuvre en rapport :**

Jean Antoine Houdon, *Portrait en buste de Claudine Houdon, à un an*, plâtre patiné, H. 41 cm, Paris, musée de la Vie romantique, inv. D89.60



**104. École française du XIX<sup>e</sup> siècle d'après Jean-Antoine Houdon (1741-1828)**

**Jean-Jacques Rousseau (1712-1778)**

*Buste petite nature en bronze à patine brune*

*H. 20 dont base circulaire en marbre jaune de Sienne et bronze doré H. 10,5 cm*

**150/300 €**



**105. École française de la fin du XIX<sup>e</sup> siècle**

**Charles de Secondat, baron de Montesquieu (1689-1755)**

*Buste en albâtre*

*H. 26 dont socle recouvert de velours rouge*

**300/500 €**



**106. François Rude (1784-1855)**

**Pêcheur napolitain**

*Petit buste en bronze argenté*

*Signé " Rude "*

*Porte le cachet " SUSSE FONDEUR PARIS " et le numéro " II "*

*H. 7,5 cm, repose sur une base en marbre rouge H.4 cm*

**200/300 €**



**107. Manufacture Goldscheider, d'après un modèle de Otto Petri (1860-1942)**

**Buste d'un guerrier romain sur un chapiteau**

*Modèle créé vers 1902*

*Terre cuite polychrome*

*Signé " Petri "*

*Porte le cachet de l'éditeur Goldscheider*

*Porte la marque " REPRODUCTION RESERVEE ", les numéros " 2579/157/19 "*  
*et la lettre " B "*

*H. 65 cm*

*Accidents et restaurations*

**500/800 €**



**108. Pierre Le Faguays (1892-1962)**

***Archer médiéval***

*Bronze à patine polychrome et chryséléphantine  
Signé " Le Faguays " sur la base en marbre beige  
H. 59,5 x L. 60 x P. 14 cm*

**4000/5000 €**

Élève de James Vibert à l'École des Beaux-Arts, Pierre Le Faguays expose à partir de 1920 au Salon d'Automne. Ses statuettes s'inscrivant pleinement dans la veine Art déco furent éditées par diverses maisons : Susse, Goldscheider, les Neveux de J. Lehmann ; Etling, Max le Verrier and Olliver. Il fut l'un des exposants du Pavillon de Goldscheider en 1922. Il avait l'habitude de signer ses bronzes par son nom mais utilisait des pseudonymes pour signer ses œuvres produites dans les autres matériaux.



**109. Auguste Louis Mathurin Moreau (1834-1917)**

**Enfant au canard**

Bronze à patine brune

Signé " Aug. Moreau "

H. 41 cm, repose sur sa base tournante en marbre blanc et bronze doré d'origine

H. 6 cm

**800/1100 €**



**110. École française du XIX<sup>e</sup> siècle d'après Filippo della Valle (1698-1768)**

**Amour et psyché**

Épreuve en terre cuite patinée

H. 60 cm

**800/1000 €**

**Œuvre en rapport :**

Filippo della Valle, *Amour et Psyché*, vers 1730, marbre, H. 84,4 cm, Londres, Wallace Collection, inv. S22.

**Littérature en rapport :**

Vernon Hyde Minor, *Cupid and Psyche* : Filippo della Valle or Claude-Auguste Cayot, in *Apollo*, Londres, 1986, vol. 132, n°292 (juin), p. 418-421.



**111. Louis Hubert Noël dit Louis Noël (1839-1925)**

**Vénus à son miroir**

Statuette en terre cuite originale

Signée " Noel Louis » et datée " 7bre 1864 "

Dédiacée " à V. Luc souvenir / d'estime et d'amitié "

H. 28,5 cm

Restauration aux chevilles de l'amour, petits éclats

**400/600 €**



Élève de François Jouffroy, Louis Noël expose régulièrement entre 1863 et 1924. Il réalise principalement des monuments commémoratifs et funéraires ainsi que des bustes.

**112. Benoit Rougelet (1834-1894)**

**L'amour bandant son arc**

Statuette en terre cuite

Signé " Rougelet " sur la base

Dédiacé « à mon ami P. Gilles »

H. 32 cm

Accidents et restaurations

**400/600 €**



**113. Pierre Jean dit David d'Angers (1788-1856)**

**Pierre-François Guizot (1787-1874), historien et homme d'État français, membre de l'Académie française**

Médaille en bronze à patine brune

Signé et daté " DAVID / 1830 " sous la tranche du cou

Porte l'inscription " GUIZOT NÉ A NISMES / EN 1787 "

Diam. 13 cm, dans un cadre en bronze doré diam. 15,5 cm

300/400 €



**114. Pierre Jean dit David d'Angers (1788-1856)**

**Le général Lafayette**

Médaille en bronze à patine brune

Signé et daté " DAVID / 1830 " sous la tranche du cou

Porte l'inscription " LE GENERAL / LAFAYETTE "

Diam. 12 cm, dans un cadre circulaire en bronze doré diam. 14 cm

300/400 €



**115. Pierre Jean dit David d'Angers (1788-1856)**

**Au général Lafayette**

Médaille en bronze à patine brun vert

Porte l'inscription et signé " AU GÉNÉRAL / LAFAYETTE / P.J DAVID "

Daté " ANNEE 1831 " sous la tranche du cou

Diam. 17 cm

300/400 €



**116. Pierre Jean dit David d'Angers (1788-1856)**

**Amable Tastu (1795-1885), femme de lettres**

Médaille en bronze à patine brune

Signé " DAVID " et daté " 1818 " sous la tranche du cou

Porte l'inscription " AMABLE / TASTU "

Diam. 11, 5cm, dans un encadrement H. 19 x L. 18,5 cm

Cadre accidenté

200/300 €



**117. Pierre Jean dit David d'Angers (1788-1856)**

**Jacques-Antoine Manuel (1775-1825), député**

Médaille en bronze à patine brune

Signé " David " sous la tranche du cou

Diam. 14,3 cm

100/200 €

**118. Pierre Jean dit David d'Angers (1788-1856)**

**Sydney Morgan (1783-1859)**

*Musae Virtutibus Junctae*  
Médaille en bronze à patine brun clair  
Signé et daté " DAVID / 1829 "  
sous le buste  
Porte l'inscription " MUSAE VIRTUTIBUS JUNCTAE / SYDNEY MORGAN "  
Diam. 14 cm, dans un cadre en bronze doré Diam. 16,5 cm  
Usures à la patine

300/400 €



**119. Lot de deux médaillons Raymond Gayrard (1777-1858)**

**Louis-Charles François Petit-Radel (1756-1836)**

Médaille en bronze à patine brune  
Signé et daté " GAYRARD F. 1827 " sous l'épaule  
Porte l'inscription sur le pourtour " LUD. CAR. FR. PETIT. RADEL. PELASGIOCORUM. OPPIDORUM. INDICAGATOR "  
Diam. 13 cm, dans un cadre en bois H. 20 x L. 20 cm

**Antoine Jay (1770-1854), écrivain**

Médaille en bronze à patine brune  
Signé sous le buste " GAYRARD Ft "  
Porte l'inscription " ANTOINE JAY DE L'ACADEMIE FRA.se. " sur le pourtour  
Diam. 19,5 cm

200/300 €



**120. Lot de trois médaillons**

**Ambroise Pascal Liotard de Lambesc (1805-1886)**

**Portraits d'enfants**

Médaille à patine brun clair  
Signé et daté « Liotard de Lambesc 1842 »  
Diam. 18 cm

**École française du XIX<sup>e</sup> siècle**

**Marianne**

Médaille ovale en bronze à patine brun clair  
Porte l'inscription " COMMUNE DE. PARIS " et la date " 1871 "  
H. 13,8 x L. 11,5 cm

**École française, 1839**

**Portrait d'homme de profil**

Médaille en bronze à patine brune  
Porte les initiales " E.L. 1839 " sous le cou  
Diam. 22 cm

200/300 €



**121. Philippe Grass (1801-1876)**

**Profil gauche d'homme barbu**

Médaille ovale en bronze à patine brune  
Signé et daté " P. GRASS / 1843 " sous la tranche du cou  
Porte la marque du fondeur " Eck et Durand " au dos  
H. 14,5 x L. 12,5 cm

200/300 €



Cet alsacien intègre l'atelier du Baron François Joseph Bosio de 1822 à 1829. Il présente des œuvres au Salon à partir de 1831 jusqu'en 1873. On lui doit un grand nombre de portraits aussi bien en buste qu'en médaille.



**122. Lot de trois médailles :**

**Armand Blanc (1817-1869)**

**Jean-Baptiste Dehaussy de Robécourt (1784-1864)**

Médaille en bronze à patine verte  
Porte l'inscription "J.B.F. DEHAUSSY DE ROBE-  
COURT. CONSEILLER A LA COUR DE CASSA-  
TION. 1835 "sur le pourtour  
Diam. 15,5 cm, dans un cadre en bois H. 21,4 x L.  
21 cm

**Armand Blanc (1817-1869)**

**Jean-Baptiste Dehaussy de Robécourt (1784-1864)**

Médaille en bronze à patine verte  
Signé et daté "BLANC / 1831 " sous la tranche du  
cou  
Porte l'inscription "J.B.F. DEHAUSSY PRESIDENT.  
A LA COUR ROYALE DE PARIS. 1831 "sur le  
pourtour  
Diam. 15,5 cm

**École française du XIXème siècle**

**Jean-Baptiste Dehaussy de Robécourt (1784-1864)**

Médaille ovale en bronze à patine brune  
Porte l'inscription sur le pourtour "LE BARON DE-  
HAUSSY DE ROBECOURT. "  
H. 23 x L. 17,5 cm

**300/500 €**



**123. Pierre Jean dit David d'Angers (1788-1856)**

**Le général Gérard**

Médaille en bronze à patine brune  
Signé et daté " DAVID / 1830 " sous la tranche du cou  
Titre " LE GENERAL / M.E. GERARD " à gauche  
Diam. 14 cm, dans un cadre en bronze doré diam.  
16,5 cm

**300/400 €**



**124. Pierre Jean dit David d'Angers (1788-1856)**

**Constance de Salm (1767-1845), femme de lettres**

Médaille à patine brune  
Signé et daté " DAVID / 1829 " sous la tranche du  
cou  
Titre " Constance / de Salm " à gauche  
Diam. 11,5 cm, dans un cadre en bronze doré diam.  
14 cm

**400/500 €**



**125. École française de la seconde moitié du XIX<sup>e</sup> siècle d'après Pierre Jean David dit David d'Angers (1788-1856)**

**Portrait de Pierre Jean de Béranger (1780-1857), poète et chansonnier**

Médaille en bois durci  
Titre " J.P. DE BERANGER " sur le pourtour

Porte l'inscription " BOIS DURCI "  
au revers  
Diam. 11,3 cm

**150/200 €**

**126. Pierre-Jean David d'Angers (1788-1856)**

**Portrait de Sydney Morgan (1776-1859) et Portrait de Las Cases (1766-1842)**

Paire de médaillons en bronze à patine brune  
Diam. 12 cm, dans des cadres en bronze doré diam. 17 cm

300/400 €



**127. Pierre-Jean David d'Angers (1788-1856)**

**Auguste Gaspard Louis Desnoyers (1779-1857), baron Boucher-Desnoyers**

Médaillon en bronze à patine brune  
Signé et daté " DAVID / 1825 "  
Titre " A. BOUCHER / DES-NOYERS "  
Diam. 8,5 cm, dans un cadre en bronze doré à décor de rubans  
H. 14,5 x L. 11,5 cm

300/400€



**128. Jean-Désiré Ringel d'Illzach (1847-1916)**

**Portrait d'homme**

Médaille en bronze à patine brune  
Signée " RINGEL " et daté " 1869 "

Porte une étiquette annotée avec une biographie de l'artiste  
Diam. 21,5 cm, dans un cadre en bois diam. 30 cm

300/400 €

Jean-Désiré Ringel d'Illzach, élève d'Alexandre Falguière, expose de 1873 à 1889 au Salon des artistes français, il y présente de nombreux portraits en buste et en médaillon. Ce travail de médailleur très apprécié, lui vaut des commandes de la revue L'Art et de l'État qui font sa renommée.



**129. Jean-Désiré Ringel d'Illzach (1847-1916)**

**Emile Augier (1820-1889), poète et dramaturge**

Modèle créé en 1884  
Médaillon en bronze à patine brun clair  
Diam. : 17,8 cm  
Signé et daté " MDCCCLXXXIV RINGEL D'ILLZACH SC. "  
Porte une inscription " AMILE. AUGIER. / NE. A. VALENCE. DROME. MDCCCXX. " sur le pourtour

100/200 €

**130. Lot de deux médaillons**

**École française du XIX<sup>e</sup> siècle**

**Portrait de Murat**

Médaillon en bronze à patine brune  
Diam. 7,2 cm, dans un cadre doré H. 10 cm

**École française du XIX<sup>e</sup> siècle**

**Napoléon empereur et Joséphine**

Médaillon en bronze à patine brune  
Signé " ANDRIEU FECIT " sous l'épaule  
Diam. 13,5 cm, dans un cadre doré diam. 17 cm

100/200 €



**131. Pierre Aubert (1853-1912)**

**Marcel et Julien**

Paire de médaillons en marbre blanc  
Signé " A.Aubert " pour l'un sous le cou  
Titres " Marcel, 5 ans et Julien, 7 ans " sur le pourtour pour l'autre  
Diam. 21 cm.

200/300 €

**132. Lot de deux médaillons**

**Honoré Jean Aristide Husson (1803-1864)**

**Paul Blanc (1836-1910), peintre et graveur**

Médaillon en bronze à patine brun vert

Signé " A HUSSON " sous la tranche du cou

Porte l'inscription " PAUL BLANC " sur le pourtour

Diam. 12 cm, dans un cadre en bronze doré diam. 14,5 cm



**École française du XIX<sup>e</sup> siècle d'après Jean-Baptiste Nini (1717-1786)**

**Suzanne Elisabeth Françoise de Jarente de la Reynière (1736-1815)**

Médaillon en bronze doré

Titré sur le pourtour " SUZANNE. JARENTE DE LA REYNIERE " et porte la date " 1769 "

Diam. 16 cm

**100/200 €**

---

**133. Frédéric Auguste Bartholdi (1834-1904)**

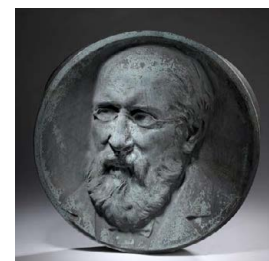
**Autoportrait présumé de Bartholdi**

1890

Médaillon en bronze

Signé et daté " Bartholdi / 1890 " sous l'oreille

Diam. 40 cm



**400/600 €**

Bien que formé à la peinture au sein de l'atelier d'Ary Scheffer, Auguste Bartholdi se consacre à la sculpture auprès de Jean-François Soitoux. En 1854, il rencontre un premier succès en remportant le concours pour le monument du général Rapp lancé par la ville de Colmar dont il est originaire. Sous le Second Empire et le Troisième République, il est souvent sollicité pour la réalisation de sculptures monumentales s'inscrivant dans d'importants projets urbains. On lui doit principalement *Le Lion de Belfort* et la *Statue de la Liberté*.

---

**134. Pierre Aubert (1853-1912)**

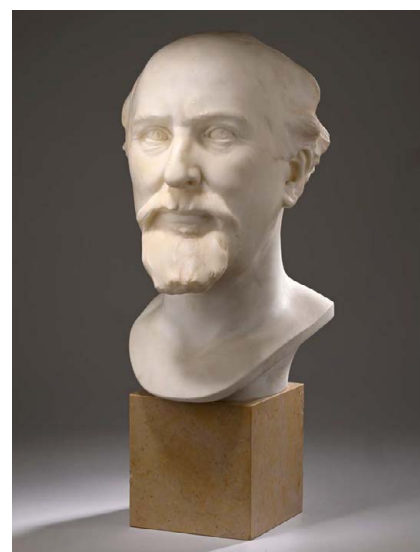
**Portrait d'homme**

Buste en marbre blanc

Signé et daté Pr Aubert 1908

H. 50 cm dont socle en marbre beige 15 cm

**500/800 €**



**135. Jean-Baptiste Auguste Clésinger (1814-1883)**

**Portrait de Paul Dalloz (1829-1887), avocat**

1870

Buste en marbre blanc

Signé " J. Clésinger " et daté " 1870 "

H. 75,5 cm

**12000/15000 €**

Paul Dalloz, avocat, journaliste et patron de presse, est un personnage incontournable du monde artistique et politique de la fin du XIX<sup>e</sup> siècle. Il fréquente de nombreux artistes aussi bien peintres qu'écrivains, on retrouve dans son entourage Gustave Doré, Gustave Flaubert ou encore Alphonse Daudet. Il est à noter qu'au Salon de 1863, Auguste Clésinger présente un portrait en buste du célèbre avocat, sans doute une version en plâtre qui sera taillée en marbre ultérieurement en 1870.



### 136. Jean-Baptiste Carpeaux (1827-1875)

#### Portrait de Jean-Léon Gérôme (1824-1904)

Modèle créé en 1871

Épreuve en plâtre

Titre "GEROME"

Porte une inscription sur le côté gauche du piédocouche "Al sommo / Pittore Gérôme / JB Carpeaux Rome"

H. 61 cm

Petits accidents, usures et griffures

1000/1500 €

Au début de l'année 1871, en quelques séances de pose, Jean-Baptiste Carpeaux immortalise la figure de son ami, le peintre Jean-Léon Gérôme, alors tous deux en exil en Angleterre afin d'échapper aux troubles de la Commune à Paris. Admiratif du travail de son ami, le peintre écrit à Édouard-Désiré Fromentin en 1878 : « Dès la première séance, l'œuvre était si bien en place, si bien construite, si juste, qu'elle était déjà frappante de vérité ». La version en bronze présentée au Salon de 1872 suscite l'enthousiasme de la critique qui loue le caractère à la fois réaliste et romantique de la figure, notamment grâce au traitement de la chevelure et de la découpe du buste.

#### Œuvre en rapport :

Jean-Baptiste Carpeaux, *Buste de Jean-Léon Gérôme*, après 1871, plâtre patiné, H. 61 x L. 26 x P. 24 cm, Paris, Petit Palais, inv. PPS948.

#### Littérature en rapport :

- Michel Poletti, Alain Richarme, *Jean-Baptiste Carpeaux, sculpteur. Catalogue raisonné de l'œuvre édité*, Paris, Les Expressions contemporaines, 2003, modèle répertorié sous le n°BU 32, p.134 ;
- Edouard Papet, James David Drapper, *Jean-Baptiste Carpeaux (1827-1875), un sculpteur pour l'empire*, Paris, Co-édition musée d'Orsay-Gallimard, 2014, modèles répertoriés sous les n°154 et 155.



### 137. Guillaume Laplagne (actif autour de 1900)

#### Portrait charge d'un avocat

Groupe en terre cuite originale

Signé et daté "Guillaume Laplagne 1902" sur le côté gauche de la base

Titre et dédié sur le devant "A Me Laya / LAVEUVE DEFENSEUR DE L'ORPHELIN"

H. 49 cm

Petits accidents et manques

400/600 €



**138. Naoum Aronson (1872-1943)**

**Buste du compositeur Ludwig von Beethoven**

Circa 1095

Bronze à patine verte

Signé, situé et daté " L. Aronson / Bonn / 1905 "

Porte le cachet du fondeur " CIRE PERDUE M.  
RONNI RADICE A.P "

H. 35 x L. 25,3 x L. 24,9 cm

**3000/4000 €**

Ce buste de Beethoven s'inscrit dans la série de portraits de compositeurs réalisés par Naoum Aronson. Originaire de Russie, Naoum Aronson s'installe à Paris en 1891 où il fait la rencontre d'Auguste Rodin. Après sa formation auprès d'Hector Lemaire à l'École Nationale Supérieure des Arts Décoratifs, il réalise des portraits de personnalités du milieu artistique. En 1920, il expose à la galerie Decour deux exemplaires du buste de Beethoven, l'un en marbre et le second en bronze, aux côtés des portraits de Chopin, Wagner ou encore Berlioz.

**Littérature en rapport :**

Naoum Aronson : *statuaire*, cat. Exp., Paris, Galerie Decour, 1<sup>er</sup> mai-30 juin 1926.



**139. Jules Lebel (actif au XIX<sup>e</sup> siècle)**

**Amédée Pellegrin**

Portrait-charge en bronze à patine brune

Titre " Amédée Pellegrin " à l'avant de la base

Dedicacé, signé et daté " à mon parfait ami Pellegrin / Jules Lebel / 1857 " à l'arrière

H. 21 cm

**500/800 €**



**140. D'après Aimé-Jules Dalou (1838-1902)**

**Buste de bébé endormi**

Plâtre

H. 10 cm

Salissures et petites usures

**200/300 €**



**141. Amédée-Paul Bertault (1840-1925)**

**Portrait d'Aimé-Jules Dalou (1838-1902)**

Buste petite nature en bronze à patine brune  
Signé et daté " A. BERTAULT / 1907 "  
Porte le cachet du fondeur " CIRE PERDUE A.A. HEBRARD "  
Porte l'inscription " J. DALOU / 1838-1902 " à l'arrière  
H. 13 cm

On joint une épreuve en plâtre

Accidents et restauration sur la base de l'épreuve en plâtre  
Provenance : Collection Charles Auzoux ; Par descendance ; Vente Artcurial, Paris, le 24 mars 2022 ; Paris, collection privée

**600/800 €**

**Exposition :**

Les trésors retrouvés des ateliers d'artistes au temps de Rodin. Collection Charles Auzoux 1870-1910, Paris, Louvre des Antiquaires, 5 mai-10 septembre 1995, n°IV-3, p. 59.



**142. Aimé-Jules Dalou (1838-1902)**

**Homme à la pioche, debout, retroussant sa manche droite**

Modèle créé entre 1889 et 1898 ; édition Susse à partir de 1910  
Bronze à patine verte  
Signé " DALOU "  
Porte l'insert circulaire et la marque du fondeur " Susse Frs Edts Paris "  
Porte la mention " cire perdue "  
H. 15 cm

**1000/1200 €**

**Littérature en rapport :**

Amélie Simier, Jules Dalou, le sculpteur de la République, cat. exp. Paris, Petit Palais, 18 avril-13 juillet 2013, Paris, Paris, Musées, 2013, modèle répertorié sous le n°231, p. 298.



**143. Louis Gérardy (1887-1959)**

**Profil de femme**

Bronze à patine polychrome  
Signé L. Gérardy » sous l'épaule  
Diam 32,5 cm

**100/150 €**



**144. Aimé-Jules Dalou (1838-1902)**

***Casseur de pierres, dit aussi Casseur de Cailloux***

*Modèle créé en 1894 ; édition Susse à partir de 1902*

*Bronze*

*Signé " DALOU "*

*Porte la marque du fondeur " SUSSE FRS EDTS "*

*Titre " CASSEUR DE PIERRES " à l'intérieur*

*H. 9,5 cm*

*Dépatiné*

**800/1000 €**

**Littérature en rapport :**

Amélie Simier, *Jules Dalou, le sculpteur de la République*, cat. exp. Paris, Petit Palais, 18 avril-13 juillet 2013, Paris, Paris, Musées, 2013, modèle répertorié sous le n° 211, p. 279.



**145. Constantin Meunier (1831-1905)**

***La pause***

*Huile sur toile*

*H. 53 X L. 42,5 cm.*

**2000/2500 €**



**146. Constantin Meunier (1831-1905)**

***Profil de mineur***

*Modèle créé en 1904*

*Bas-relief en bronze à patine brune*

*Signé " C Meunier "*

*H. 17 x L. 22 cm, fixé sur une plaque en bois H. 19,8 x L. 25,7 cm*

**300/400 €**





**147. Constantin Meunier (1831-1905)**

**Les mineurs**

*Dessin au fusain, pastel, rehauts de gouache blanche*

*Signé " C. Meunier " en bas à droite*

*Dim. à vue : H. 47 x L. 67 cm, dans un cadre moderne H. 64 x L. 84 cm*

*Tâches et restaurations*

**2000/2500 €**



**148. Constantin Meunier (1831-1905)**

**Profil de mineur**

*Modèle créé en 1904*

*Bas-relief en bronze à patine verte*

*Signé " C Meunier "*

*H. 15 x L. 19,5 cm, fixé sur une plaque en bois H. 20 x L. 25 cm*

**400/600 €**



**149. Constantin Meunier (1831-1905)**

**Profil de mineur**

Relief en plâtre patiné

Signé " C. Meunier " en bas à droite

Porte une inscription " AVEC LES HOMMAGES / D'EDOUARD SAYMANS "

H. 18 x L. 23 cm, dans un cadre en bois H. 36,5 x L. 42 cm

250/300 €



**150. Henri Bouchard (1875-1960)**

**Le Faucheur**

Modèle créé vers 1903

Bronze à patine brune

Signé " H. Bouchard "

Porte l'insert circulaire et la marque du fondeur "

Susse Frs Edts "

H. 61 cm

6000/8000 €

Lors de son pensionnat à la Villa Médicis de 1902 à 1906, Henri Bouchard, influencé par le style réaliste de Jean-François Millet, Constantin Meunier et Aimé-Jules Dalou, arpente la campagne romaine et saisi sur le vif les paysans qu'il rencontre. Il réalise cette figure de *Faucheur* lors de sa deuxième année de son séjour romain. Le musée de la Piscine à Roubaix expose nombre de ses œuvres dans une salle qui reconstitue son atelier.

**Œuvres en rapport :**

- Henri Bouchard, *Faucheur*, 1904, bronze, fondeur italien 1906, H. 180 x L. 75 x P. 70 cm, Roubaix, inv. 2014-53-106 ;
- Henri Bouchard, *Faucheur*, 1904-1923, bronze, fonte à la cire perdue Bisceglia, Roubaix, inv. 2007-56-327.

**Littérature en rapport :**

Antoinette Le Normand-Romain, *Bouchard, l'atelier du sculpteur : à la découverte du musée Bouchard*, Paris, Association des amis d'Henri Bouchard, 1995, p. 63.



Sculpteur belge, élève de Désiré Hurbin, Victor Demanet est membre du salon des artistes français. Son Oeuvre s'inspire, à la suite d'Aimé-Jules Dalou et de Constantin Meunier, du thème du travail, enrichissant "l'art social" du début du xx<sup>e</sup> siècle.

**151. Victor Demanet (1895-1964)**

***Le terrassier***

*Bronze à patine brune*

*Signé " V. Demanet "*

*Porte la marque du fondeur " FONDERIE BATARDY  
BRUXELLES "*

*H. 58 cm*

**1500/2000 €**



**152. Victor Demanet (1895-1964)**

***L'effort***

*Bronze à patine brune*

*Signé " Victor Demanet " et inscrit " épreuve d'artiste 3/12 "*

*Porte le cachet du fondeur " BATARDY CIRE PERDUE  
BRUXELLES "*

*H. 31 cm*

**1000/1500 €**



**153. Victor Demanet (1895-1964)**

***Les haleurs***

*Bronze à patine brun vert*

*Signé " Victor Demanet " sur la terrasse*

*H. 8,5 x terrasse 24 x 7,5 cm*

**500/600 €**



**154. Marcel Debut (1865-1933)**

***Pauvres gens***

*Bronze à patine brune*

*Signé et titré " Marcel Debut / Pauvres gens " en haut à gauche*

*Porte le cachet du fondeur " EUG BLOT PARIS " sur le côté droit*

*H. 27 cm*

**1000/1500 €**

La production de Marcel Debut, fils et élève du sculpteur Didier Debut, s'inscrit dans une veine néo-gothique, académique et orientaliste. Nombre de ses statuette sont présentées au Salon auquel il prend part à partir de 1883, et la plupart éditée en bronze.



**155. Marcel Debut (1865-1933)**

***Pauvres gens***

*Plâtre*

*Signé, titré et sans doute situé " Marcel Debut / Pauvres gens / Molsheim "*

*Daté " 1904 " en haut à gauche*

*H. 29 cm*

**400/500 €**



**156. Henri Émile Rogerol (1873-1946)**

***La punition***

*Épreuve en plâtre patiné*

*Signé " Rogerol " sous la terrasse*

*H. 38 cm*

*Usures, accidents et restaurations*

**200/300 €**



**157. Fanny Rozet (1881-1958)**

***Esquisse de monument***

*Terre cuite patinée*

*Porte une inscription " Fanny Rozet " sur le dessous*

*H. 18,5 cm*

*Accident et restauration*

**200/300 €**

Membre de l'Union des femmes peintres et sculpteurs, elle est l'une des premières femmes admise aux cours de sculptures à l'École des Beaux-Arts de Paris en 1899.



**158. École française vers 1900**

**Le Jour et la Nuit**

Paire de biscuits

H: 70 cm

Porte une signature sur la base " Maye "

800/1200 €



**159. Achille Émile Jacopin (1874-1958)**

**Soir de paye**

Groupe en bronze à patine brune et marbre

Signé « A. Jacopin » sur le côté gauche

Titré « SOIR DE PAYE » à l'avant

H. 36 x L. 40 x P. 24 cm

1000/1500 €

Il s'agit d'une réduction du monument La paye offert en 1920 par le sculpteur Achille Jacopin, élève d'Alexandre Falguière et d'Antonin Mercié, à la ville de Château-Thierry dont il est originaire. Un modèle en plâtre de *La paye* est exécuté par l'artiste dès 1906.



**Œuvre en rapport :**

Achille Émile Jacopin, *La paye*, pierre, H.121 x L. 218 x P. 100 cm, Château-Thierry.

**Littérature en rapport :**

Nicolas Bondenet, *Achille Emile Jacopin*, cat. exp., Château-Thierry, Le Silo U1, 29 octobre-15 novembre 2011, Château-Thierry, Ed. Ville de Château-Thierry, 2011, modèles répertoriés sous les n°Cat. 57 et Cat. 58, p. 54.

**160. École française vers 1920**

**Bébé pleurant**

Bronze à patine noire

Porte une signature " Sefro "

Porte le cachet du fondeur " J. PANNINI CIRE PERDUE PARIS "

H. 13,5 cm

400/600 €



**161. Antonin Larroux (1859-1913) et Manufacture Goldscheider**

**Bacchus et satyre**

Vers 1900

Paire de masques en terre cuite polychrome

Signés. L'un porte le cachet de la manufacture Goldscheider, cachet "REPRODUCTION RESERVEE" et numéroté "2289 / 57/27/HP"

L'autre cachet "REPRODUCTION RESERVEE" et numéroté "2288/48/12" et les lettres "PV"

H. 22 cm et H. 26 cm

Petits accidents

400/600 €



**162. Marcel Bouraine (1886-1948)**

**Pierrot**

Bronze à patine brune et polychrome

Signé "Bouraine" sur la terrasse

"Bouraine" sur un cartouche en laiton fixé sur l'avant de la base

H. 22,4 x terrasse L. 38,5 x P. 10cm, sur une base en marbre en vert de mer H. Totale 28 x L. 41,8 x P. 14,2 cm

900/1200 €



Après une formation auprès d'Alexandre Falguière puis à l'École des Beaux-Arts de Genève, Marcel Bouraine s'oriente vers les arts décoratifs. Il expose avec le groupes La Stèle créé par Arthur Goldscheider. Il aborde différents thèmes, de la mythologie antique à des sujets animaliers, mais aussi des figures de clowns et de pierrots comme notre bronze formant chandelier, dans le style Art déco.

**163. Georges Récipon (1860-1920)**

**Le porte bonheur**

Bronze à patine brun vert sur fer à cheval.

H. 15 cm

200/300 €



**164. James Pradier (1790-1852)**

***Paire de coupes***

*Bronze à patine noire et dorée reposant sur des bases en marbre noir et griotte*

*Signé J Pradier sur les terrasses porte la marque de l'éditeur Durand sur la terrasse*

*H. 46,5 cm*

**1200/1800 €**



**165. Auguste Eugène Rubin (1841-1909)**

***Ange bénitier***

*Bronze à patines argent et or*

*H. 37 cm, H. totale 46 cm avec socle moderne*

*Oxydation*

*Provenance : Chapelle du château de Randan*

**1000/1500 €**

Auguste Rubin se forme auprès de son frère Hippolyte Rubin avant d'intégrer l'atelier d'Auguste Bartholdi. De 1877 à 1905, il expose principalement des portraits au Salon.



**166. Christophe Fratin (1801-1864)**

***Ours tenant une coupe dit à la bassine***

*Circa 1860*

*Bronze à patine brun noir*

*Estampillé "FRATIN"*

*Porte une estampille du fondeur "SUSSE FRES"*

*H. de l'ours : 12,5 cm ; dim. de l'encrier : H. 18 x L. 37 x P. 24 cm*

*Un godet accidenté*

**1800/2500 €**



**167. Antoine Louis Barye (1795-1875)**

***Coupes aux amours***

*Paires de bronzes à patine brune et doré  
L'un porte une inscription "LEVEQUE"  
H. 20,6 cm*

**3000/4000 €**

**Littérature en rapport :**

Michel Poletti, Alain Richarme, *Barye, le catalogue raisonné des sculptures*, Paris, Gallimard, 2000, modèle répertorié sous le n° F43, p. 120



**168. École française du XIX<sup>e</sup> siècle dans le goût de l'antique**

***Statue équestre de Jules César***

*Bronze à patine brune  
H. totale : 44 cm dont base en marbre H.4,5 cm*

**800/1000 €**





**169. École française du XIX<sup>e</sup> siècle d'après un modèle de Martin Desjardins (1637-1694)**

**Louis XV à cheval**

Bronze à patine brune

H. 45 cm dont base en bronze d'origine H. 4 cm

**800/1000 €**

**Littérature en rapport :**

Michel Martin, *Les Monuments équestres de Louis XIV, une grande entreprise de propagande monarchique*, Picard, 1986, pp.178-188



**170. École française du XIX<sup>e</sup> siècle**

**Jules César à cheval**

Bronze à patine brune

H. 34 cm x L. 44 cm, sur une base en marbre rouge H. 11,5 cm

**600/800 €**



**171. Georges Malissard (1877-1942)**

**Maréchal Foch**

Statue équestre en bronze à patine brune

Signé "Geo Malissard" et daté "1919" sur la terrasse

H. 48 cm et terrasse 40 x 15,5 cm

**800/1200 €**

**Œuvre en rapport :**

Georges Malissard, *Maréchal Foch*, 1919, bronze, Tarbes, Maison natale du maréchal Foc.



172. Georges Malissard (1877-1942)

*Le joueur de polo*

Bronze à patine brune

Signé et daté " G. Malissard 1939 "

Porte le cachet du fondeur " CIRE PERDUE A. VAL-  
SUANI "

H. 47,5 x terrasse 41,5 x 14,5 cm, repose sur une base en  
marbre vert H. 5 cm

6000/8000 €



**173. Pierre Lenordez (1815-1892)**

***Le comte de Gomer montant Princesse par conquérant***

Circa 1872

Bronze à patine brun clair

Signé " P. Lenordez " et daté " 1872 " sur la terrasse

Porte l'inscription " Princesse par Conquérant Vendu par Mr Marion à Mr le Cte de Gomer, 1er Prix Concours de Caen, Prix Extraordinaire à Paris 1872 "

H. 42,5 x terrasse L. 35 x P. 13 cm

**3800/4500 €**



**174. Roger Ballu**

***L'œuvre de Barye***

Paris, Maison Quantin compagnie générale d'impression et d'édition, 1890  
Ouvrage accompagné de vingt-quatre planches hors texte en héliogravure

**80/120 €**



**175. Antoine-Louis Barye (1795-1875)**

***Cigogne posée sur un piédouche***

Épreuve ancienne vers 1860

Bronze à patine brun noir

Signé « BARYE »

H. 8,8 cm

**1200/1500 €**

**Littérature en rapport :**

Michel Poletti, Alain Richarme, *Barye, le catalogue raisonné des sculptures*, Paris, Gallimard, 2000, modèle répertorié sous le n° A198, p. 340.



**176. Antoine-Louis Barye (1795-1875)**

***Tigre couché sur le dos***

*Fusain et mine de plomb*

*H. 29,1 x L. 44 cm, dans un cadre en bois doré H. 47  
x L. 62 cm*

*Provenance : vente Barye, Collection G. Haviland,  
vente de sa collection Galerie G. Petit 2 et 3 juin  
1932, Catalogue N°3.*

**6500/7000 €**



**177. Antoine-Louis Barye (1795-1875)**

***Groupe d'ours***

*Modèle créé en 1833*

*Bronze à patine brun vert*

*Signé « BARYE »*

*H. 21,5 cm*

**2000/3000 €**

**Littérature en rapport :**

Michel Poletti, Alain Richarme, *Barye, le catalogue raisonné des sculptures*, Paris, Gallimard, 2000, modèle répertorié sous le n°A6, p. 126.



**178. Antoine-Louis Barye (1795-1875)**

**Braque (deuxième version)**

Fonte atelier Barye

Bronze à patine brun clair

Signé " BARYE " à l'arrière des postérieurs

H. 9 cm, terrasse L. 16,8 x P. 5,9 cm

**3000/4000 €**

**Littérature en rapport :**

Michel Poletti, Alain Richarme, *Barye, le catalogue raisonné des sculptures*, Paris, Gallimard, 2000, modèle répertorié sous le n°A23, p. 145.



**179. Antoine-Louis Barye (1795-1875)**

**Épagneul n°1 (seconde version)**

Fonte atelier Barye

Bronze à patine brune

Signé " BARYE " sous la patte antérieure gauche

H. 11 cm, terrasse L. 17 x P. 6,1 cm

**3000/4000 €**

**Littérature en rapport :**

Michel Poletti, Alain Richarme, *Barye, le catalogue raisonné des sculptures*, Paris, Gallimard, 2000, modèle répertorié sous le n°A 19, p. 141.



**180. Antoine-Louis Barye (1795-1875)**

**Tortue n°2 (sans terrasse)**

Bronze à patine brune

Signé " BARYE " sur le dessous

H. 2,8 x L. 10 x P. 6 cm

**2500/3000 €**



**Littérature en rapport :**

Michel Poletti, Alain Richarme, *Barye, le catalogue raisonné des sculptures*, Paris, Gallimard, 2000, modèle répertorié sous le n°A 209, p. 349.

**181. Antoine-Louis Barye (1795-1875)**

***Cheval percheron***

*Bronze à patine brun vert*

*Signé " BARYE " sur la terrasse*

*Porte le numéro « 6629 » frappé au-dessous*

*H. 20 cm, terrasse L. 15,7 x P. 6,5 cm*

**5500/6000 €**

**Littérature en rapport :**

Michel Poletti, Alain Richarme, *Barye, le catalogue raisonné des sculptures*, Paris, Gallimard, 2000, modèle répertorié sous le n° A 133, p. 272.



**182. Antoine-Louis Barye (1795-1875)**

**Cheval turc n°4**

Édition Barbedienne à partir de 1877

Bronze à patine brune

Signé " BARYE " près de la patte antérieure droite

Porte la marque du fondeur " F. BARBEDIENNE Fondeur " sur la tranche de la terrasse

H. 12,4 cm, terrasse L. 12,5 x P. 5,2 cm

**3200/3500 €**

**Littérature en rapport :**

- Michel Poletti, Alain Richarme, Barye, *le catalogue raisonné des sculptures*, Paris, Gallimard, 2000, modèle répertorié sous le n°A 132, p. 271 ;
- Florence Rionnet, *Les bronzes Barbedienne, l'œuvre d'une dynastie de fondeurs (1834-1954)*, Paris, Arthena, 2016, modèle répertorié sous le n°Cat. 334, p. 257.



**183. Antoine-Louis Barye (1795-1875)**

**Cheval demi-sang, tête levée, réduction**

Édition Barbedienne à partir de 1877

Bronze à patine brune

Signé " BARYE " sur la terrasse

Porte la marque du fondeur " F. BARBEDIENNE. Fondeur "

Porte les numéros " 45 " et " 701 " gravés sous l'œuvre et à l'encre une inscription " 9074 UV. al "

H. 14 cm, terrasse L. 17,4 x P. 5,8 cm

**3000/4000 €**

**Littérature en rapport :**

- Michel Poletti, Alain Richarme, Barye, *le catalogue raisonné des sculptures*, Paris, Gallimard, 2000, modèle répertorié sous le n°A 125(2), p. 261 ;
- Florence Rionnet, *Les bronzes Barbedienne, l'œuvre d'une dynastie de fondeurs (1834-1954)*, Paris, Arthena, 2016, modèle répertorié sous le n°Cat.328, p. 257.



**184. Antoine-Louis Barye (1795-1875)**

**Cerf qui marche n°2**

Modèle créé vers 1830

Bronze à patine brun rouge

Signé " BARYE " sur la terrasse

H. 16 cm, terrasse L. 19 x P. 6,9 cm

**2500/3000 €**

**Littérature en rapport :**

Michel Poletti, Alain Richarme, *Barye, le catalogue raisonné des sculptures*, Paris, Gallimard, 2000, modèle répertorié sous le n°A 152, p. 293.



**185. Antoine-Louis Barye (1795-1875)**

**Basset anglais n°2**

Édition Barbedienne à partir de 1877 ; cet exemplaire exécuté entre 1877 et 1889

Bronze à patine brune

Signé " BARYE " sur la terrasse

Porte le cachet à l'or et la marque du fondeur " F. BARBEDIENNE. Fondeur " sous la patte antérieure gauche

H. 10 cm, terrasse L. 14,2 x P. 6 cm

**2000/3000 €**

**Littérature en rapport :**

- Michel Poletti, Alain Richarme, *Barye, le catalogue raisonné des sculptures*, Paris, Gallimard, 2000, modèle répertorié sous le n°A 37, p. 157 ;
- Florence Rionnet, *Les bronzes Barbedienne, l'œuvre d'une dynastie de fondeurs (1834-1954)*, Paris, Arthena, 2016, modèle répertorié sous le n°Cat. 311, p. 254.



**186. Alfred Barye (1829-1882)**

**Sanglier debout**

Bronze à patine brune nuancée

Signé " BARYE "

H. 8 cm x terrasse L. 10 x P. 5,4 cm

**1000/1500 €**

Suivant l'exemple de son père Antoine-Louis Barye auprès duquel il se forme, Alfred Barye se spécialise dans les sujets animaliers. De 1864 à 1882 il expose régulièrement au Salon.





**187. Emmanuel Frémiet (1824-1910)**

**Souris à l'huître**

Modèle créé entre 1860 et 1880 ; édition Barbedienne à partir de 1910

Bronze à patine brun vert

Signé " FREMIET "

Porte la marque du fondeur " F. BARBEDIENNE "

Porte l'estampille " BRONZE "

H. 7 cm

900/1200 €



**188. École française vers 1900**

**Cheval au pas**

Statuette en bois

H. 9,5 cm

200/300 €



**189. D'après Théophile-Alexandre Steinlen (1859-1923)**

**Chat angora assis**

Bronze à patine verte

Porte une inscription " Steinlen "

H. 7 cm

1500/2000 €



**190. Albert Hager (1857-1940)**

**Chevaux**

Relief en plâtre en frise

Signé et daté " A. HAGER 1916 "

H. 27 x L. 220 cm

1000/1500 €



**191. Charles Paillet (1871-1937)**

**Les deux amis**

Bronze à patine dorée

Signé " ch. Paillet "

Porte le cachet du fondeur " CIRE PERDUE LE-BLANC BARBEDIENNE PARIS "

H. 14,5 cm, terrasse 33 x 16 cm, repose sur une base en marbre H. 2,7 cm

**800/1200 €**



**Littérature en rapport :**

Florence Rionnet, *Les bronzes Barbedienne, l'œuvre d'une dynastie de fondeurs (1834-1954)*, Paris, Arthena, 2016, modèle répertorié sous le n°Cat. 1128, p. 381.

**192. René Paris (1881-1970)**

**Chiens pékinois**

Paire de bronzes à patine brune

Signés " René Paris " sur la terrasse

H. 15 x L. 15 x P. 8 cm

**200/300 €**



**193. École française de la fin du XIX<sup>e</sup> siècle ou du début du XX<sup>e</sup> siècle**

**Dromadaire**

Terre cuite

Porte une signature illisible (" P.O Rigol ")

H. 21 cm

**500/600 €**



**194. Marc Caussin (actif vers 1900)**

**Éléphant**

Bronze à patine brune

Signé " M CAUSSIN " sur la terrasse

H. 15 x terrasse 17,2 x 7,8 cm

**900/1200 €**



**195. Emmanuel Frémiet (1824-1910)**

**Éléphant pris au piège**

Modèle créé en 1878

Bronze à patine brune

Signé " E. FREMIET "

Porte le numéro " 19 "

H. 16,5 cm terrasse 12 x 5,6 cm

**1000/1500 €**

En 1877, Emmanuel Frémiet se voit confier la réalisation d'une sculpture en plâtre monumentale d'un bison pour l'Exposition universelle de 1878. Le sculpteur livre finalement un éléphant pris dans un piège pour le décor du bassin de la cascade du Trocadéro. Suite à la destruction du Trocadéro en 1936, le groupe est déplacé au square de la porte de Saint-Cloud. Pour l'édition en bronze, le modèle a été subi quelques modifications comme la suppression de la roue retenant le piège ainsi que le singe, et la corde retient désormais la patte arrière gauche.



**Littérature en rapport :**

Catherine Chevillot, *Emmanuel Frémiet : 1824-1910, la main et le multiple*, cat. exp. Dijon, Musée des Beaux-arts, 5 novembre 1988-16 janvier 1989, Grenoble, Musée de Grenoble, 23 février-30 avril 1989, 1988, modèle répertorié sous le n° Cat. 56, p. 90.

**196. Irénée Rochard (1906-1984)**

**Éléphant**

Bronze à patine brune

Signé " Rochard " sur la terrasse

H. 7 cm, sur une base en marbre H. 1,8 cm

**250/300 €**

Après une formation académique aux écoles des Beaux-Arts et des Arts Décoratifs, Irénée Rochard se rapproche des sculpteurs animaliers de l'entre-deux-guerres tels que François Pompon et Édouard Sandoz et collabore avec le sculpteur italien Ugo Cipriani.



**197. Irénée Rochard (1906-1984)**

**Ânon**

Bronze à patine brune

Signé " ROCHARD "

H. 9,7 x L. 13 x P. 3 cm

**500/600 €**



**198. Georges Malissard (1877-1942)**

***Éléphant d'Asie, trompe levée***

*Circa 1923*

*Plâtre patiné*

*Signé et daté " G Malissard 1923 "*

*H. 50 x L. 58 x P. 27 cm*

**8000/10000 €**



**199. Irénée Rochard (1906-1984)**

***Oiseau sur sa branche***

*Bronze à patine brune*

*Signé " I. ROCHARD "*

*H. 23 cm, sur une base en marbre noir H. 3 cm*

**250/300 €**



**200. Jean Ary Bitter (1883-1973)**

***Biche se léchant les pattes***

*Bronze à patine brune nuancée de vert  
Signé " ary Bitter "  
Porte l'insert circulaire et la marque du fondeur "  
Susse Frs Edts Paris "  
Porte la mention " cire perdue "  
Estampillé " BRONZE "  
H. 8,5 cm terrasse 17,5 x 8,5 cm*

**800/1000 €**

Ary Bitter, originaire de Marseille, entre à l'École des Beaux-Arts de Paris en 1902 où il se forme auprès d'Ernest-Louis Barrias tout en travaillant dans l'atelier de Jules Coutan. Dès 1910, il participe au Salon des Artistes Français à l'occasion duquel il remporte la médaille d'or en 1924.



**201. Nathalie de Golejevski XX<sup>e</sup> siècle**

***Cheval***

*Cire originale brun rouge  
Signé sur la terrasse sur le côté du postérieur droit  
Titré sur la terrasse  
H. 21,5 cm, sur une base en bois H. 2,3 x L. 30,5 x P.  
9,9 cm  
Restaurations*

**1000/1500 €**



**202. Pierre Lenordez (1815-1892)**

***Jument et poulain***

*Circa 1840-1870  
Bronze à patine brun clair  
Signé " P. Lenordez " sur la terrasse  
Porte une inscription " Hervine née en  
1848 chez Mt A. Dumont par Mr Wags  
et Poétesse par Royal Oak. 24 victoires  
dont : les Oaks, le St Léger, le Prix de  
l'empereur à Chantilly, et le Gd Prix à  
Paris. Mère de Mon choix "  
H. 26 cm, terrasse L. 36,5 x P. 13 cm*

**2000/3000 €**



Originaire de Normandie, Raymond Bigot se passionne dès son plus jeune âge pour la taille du bois. Il se forme ensuite au dessin et aux Arts décoratifs à Paris. Son important corpus de sculptures et de dessins animaliers témoigne de son observation attentive des différentes espèces, en particulier des oiseaux auxquels il attribue une personnalité vivante et authentique. La transparence des lavis d'encre manifeste son admiration pour l'art japonais.

**203. Raymond Bigot (1872-1953)**

**Rapace sur une branche**

Circa 1932

Fusain et rehaut de gouache

Signé " R. Bigot " en bas à gauche

Porte une étiquette d'exposition au dos " Galerie Georges Petit 8 rue de Sèze Paris, Exposition, Madame Vieillard, 23 rue Gazan "

H. 90 x L. 64,5 cm, dans un cadre en bois H. 95,5 x L. 70,4 cm

**1200/1500 €**



**204. Raymond Bigot (1872-1953)**

**Corbeaux et chouette**

Circa 1932

Crayon et aquarelle sur papier

Porte une étiquette au dos " Dorure encadrements Sourzat 6, rue Nicolo, 6 paris XVI<sup>e</sup> "

H. 58,7 x L. 115 cm, dans un cadre en bois H. 65 x L. 122 cm

Provenance : ancienne collection Vieillard

**800/1200 €**



**205. Raymond Bigot (1872-1953)**

**Hibou**

Circa 1932

Crayon et aquarelle sur papier

Signé " R. Bigot " en bas à gauche

H. 49 x L. 45 cm, dans un cadre en bois H. 55 x L. 51 cm

Provenance : ancienne collection Vieillard

**600/800 €**

**Littérature en rapport :**

Raymond Bigot, sculpteur animalier (1872-1953), cat. exp. Hon-fleur, musée Eugène Boudin, 5 juillet-30 septembre 1986, Hon-fleur, musée Eugène Boudin, 1986.



**206. Raymond Bigot (1872-1953)**

**Pivert**

Circa 1932

Crayon, aquarelle et gouache sur papier

Porte les inscriptions " Oiseau. R. Bigot " et " 23 rue Gazan " au dos

H. 28,5 x L. 56,5 cm, dans un cadre en bois H. 33 x L. 60,5 cm

Provenance : ancienne collection Vieillard

**600/800 €**

**Exposition :**

Paris, Galerie Georges Petit 1932, n°6 à 19



**207. Albéric Collin (1886-1962)**

**Aigle sur un rocher**

Circa 1932

Plâtre patiné

Signé " Alberic Collin " et daté " 1932 "

H. 60 cm

**3000/4000 €**

Originaire d'Anvers, le sculpteur animalier Albéric Collin expose au Salon des artistes Français de 1922 à 1927 et au Salon des indépendants lors duquel il remporte une médaille d'or en 1921. Proche de Rembrandt Bugatti, il sculpte des animaux sauvages et domestiques. Pour le pavillon du Congo belge lors de l'Exposition universelle de Bruxelles en 1935, il réalise une sculpture monumentale en béton représentant un *Éléphant monté*. Selon la volonté de l'artiste, l'édition en bronze de ses œuvres est limitée à sept exemplaires.



**208. Entourage de Raymond Bigot (1872-1953)**

**Tétras et ses petits**

*Sculpture en bois*

*H. 21 cm x terrasse 26 x 17,5 cm*

**400/600 €**



**209. Michel Robert dit David Mesly (1918-2004)**

**Coq**

*Sculpture en bois*

*Signé " M.ROBERT " à l'arrière de la base*

*H. 58 cm*

**4000/5000 €**

Michel Robert se forme à la sculpture auprès de son père. Il expose ses sujets animaliers, domestiques et sauvages, aux différents salons comme le Salon national des beaux-arts, le Salon des Indépendants ou encore le Salon des artistes décorateurs. Son talent pour la taille directe lui permet de travailler pour les Monuments historiques en tant que copiste ainsi que pour des sculpteurs contemporains tels qu'Alfred Janniot, Antoniucci Volti, René Quillivic et Gabriel Coquelin. C'est à la fin des années 1990 qu'il choisit d'employer le pseudonyme David Mesly.



**210. Marcel Guillemard (1886-1932)**

**Lapin**

Bronze à patine verte

Signé " Claude "

Porte le cachet de l'éditeur " MARCEL GUILLEMARD "

Porte le numéro " 312 "

H. 5 cm

400/500 €



**211. Jacques Cartier (1907-2001)**

**Lapin**

Bronze à patine brune

Signé « JACQUES CARTIER »

H. 10 x L. 12,4 x P. 6,2 cm, sur une base en marbre jaune de Sienne H. 1,7 x L. 15,4 x L. 7,4 cm

1000/1500 €

Jacques Cartier expose ses sculptures et peintures animalières au Salon des artistes français de 1923 à 1950 et au Salon des Artistes Animaliers à partir de 1929 auprès François Pompon, Roger Godechaux et Paul Jouve.



**212. Edouard Marcel Sandoz (1881-1971)**

**Lapin « Bijou »**

Modèle créé en 1920 ; édition Susse de 1920 à 1930

Bronze à patine argentée

Signé " Ed. m. Sandoz "

Porte la marque du fondeur " Susse Frs "

Porte la lettre " S "

H. 5 cm

Usures à la patine

1000/1200 €

**Littérature en rapport :**

Félix Marcilhac, Sandoz, sculpteur figuriste et animalier, Paris, Editions de l'Amateur, 1993, modèle répertorié sous le n° 656, p. 372.



**213. Edouard Marcel Sandoz (1881-1971)**

**Lapin, une oreille levée**

Modèle créé en 1922

Signé " Ed. m. Sandoz "

Porte la marque du fondeur " Susse Frs Edts Paris "

H. 6,3 cm ; usure de patine

**1800/2000 €**

**Littérature en rapport :**

Félix Marcilhac, Sandoz, sculpteur figuriste et animalier, Paris, Editions de l'Amateur, 1993, modèle répertorié sous le n°666, p. 374.



**214. Edouard Marcel Sandoz (1881-1971)**

**Lapin, tête tournée**

Modèle créé en 1919 ; édition Susse de 1920 à 1928  
en 7 exemplaires

Bronze à patine argentée

Signé " Ed. m. Sandoz "

Estampillé " SUSSE FRES "

H. 6,8 cm

**2500/3000 €**

**Littérature en rapport :**

Félix Marcilhac, Sandoz, sculpteur figuriste et animalier, Paris, Editions de l'Amateur, 1993, modèle répertorié sous le n° 651, p. 372.



**215. Edouard Marcel Sandoz (1881-1971)**

**Basset, presse-papier**

Modèle créé en 1920 ; Édition Contenot entre  
1927 et 1930

Bronze à patine brun vert

Signé " Ed. M. Sandoz "

Porte le numéro " C1130 " sur le dessous

H. 7,3 cm

**5000/6000 €**

**Littérature en rapport :**

Félix Marcilhac, Sandoz, sculpteur figuriste et animalier, Paris, Editions de l'Amateur, 1993, modèle répertorié sous le n° 459, p. 340.



Originaire de Sibérie, George Lavroff étudie la médecine et suit les cours de dessin et de peinture de la société des Artistes de Tomsk jusqu'en 1917. À partir de 1922, il rejoint l'Association des Artistes de la Russie Révolutionnaire et expose à Moscou. Il poursuit sa formation artistique à Paris entre 1927 et 1935 et expose des sujets animaliers en bronze et en céramique aux salons d'Automne et des Indépendants. À son retour à Moscou, il est nommé artiste officiel.

**216. Georges Lavroff (1895-1991)**

***Antilope couchée***

*Editeur Marcel Guillemard*

*Bronze à patine médaille*

*Signé " G. LAVROFF "*

*Porte le cachet de l'éditeur " MARCEL GUILLEMARD "*

*Porte le numéro " 28 " sur la cuisse arrière gauche*

*H. 24,3 cm, sur une base en marbre noir de Belgique L. 39,5 x P. 10 cm*

**3000/4000 €**



**217. Georges Lavroff (1895-1991)**

***Lévrier***

*Bronze à patine brun clair*

*Signé " G Lavroff " et numéroté " 9380 " sur la queue*

*Estampillé " BRONZE "*

*H. 18,5 x 33 x P. 6 cm, sur une base en marbre noir de Belgique H. 3 cm*

**1500/2000 €**



**218. Édouard-Marcel Sandoz (1881-1971)**

**Lapin « Bijou »**

Modèle créé en 1920 ; édition Susse de 1920 à 1930  
Bronze à patine verte  
Signé « Ed. m. Sandoz »  
Porte la marque du fondeur « Susse Frs Edts Paris »  
Estampillé « SUSSE FRES » et porte le cachet du fondeur  
H. 5,5 cm

**1500/2000 €**

**Littérature en rapport :**

Félix Marcilhac, *Sandoz, sculpteur figuriste et animalier*, Paris, Editions de l'Amateur, 1993, modèle répertorié sous le n° 656, p. 372.



**219. Armand Petersen (1891-1969)**

**Panthère se léchant**

Bronze à patine noire  
Signé " PETERSEN "  
Porte l'insert circulaire et la  
marque du fondeur " Susse Frs  
Edts Paris "  
Porte les mentions " cire perdue "  
et " BRONZE "  
Porte le numéro " 6 "  
H. 17,2 cm

**6000/8000 €**

Après un bref passage à Paris en 1914, Armand Petersen entre dans l'atelier du sculpteur Béla Markup à Budapest. Outre l'apprentissage du modelage il y reçoit peut-être la leçon la plus importante pour ses créations à venir : la découverte de l'art animalier et l'observation des modèles vivants au parc zoologique de la capitale hongroise. Il n'aura de cesse de perfectionner son œuvre, cherchant toujours l'élégance et la pureté de la ligne. L'ornement est évincé pour rendre avec toujours plus de force la vérité anatomique ainsi que la beauté du mouvement et de l'attitude.



220. Charles Artus (1897-1978)

**Cochon d'Inde**

Bronze à patine brun clair

Signé " C. ARTUS "

Porte l'insert circulaire et la marque du fondeur " Susse Frères Paris "

Numéroté " E.A. IV/IV "

H. 15 cm

**6000/8000 €**

Charles Artus s'initie à la sculpture dans l'atelier d'Edouard Navellier. Visiteur assidu du Jardin des Plantes, il se spécialise dans la sculpture animalière. Sa rencontre avec François Pompon, dont il devient l'assistant, le pousse à s'éloigner du style naturaliste de sa formation et à se concentrer sur le volume tout en conservant l'étude du caractère de l'animal. En 1931, il intègre le " Groupe des Douze " et expose à de nombreux salons dont celui des Animaliers, d'Automne, des Artistes français et des Indépendants. Sa production prolifique et son style particulier ont permis à Charles Artus de s'inscrire parmi les grands sculpteurs animaliers de l'entre-deux-guerres et d'acquérir une renommée internationale.



**221. Jean Graves (1897-1992)**

***Veau couché***

*Circa 1940*

*Pierre*

*Signé " J. Graves " dans le coin avant gauche*

*H. 11 x L. 18,7 x P. 16 cm*

**2000/3000 €**

Autodidacte, Jean Graves se forme par l'observation des animaux au Jardin des Plantes dès son enfance. En 1926, il expose au Salon des Animaliers et remporte le Grand Prix animalier Edouard Sandoz en 1984.



**222. Josette Hébert-Coëffin (1906-1973)**

***Bouc***

*Circa 1944 ;*

*Bronze à patine brune*

*Signé " J. Hébert-Coëffin "*

*Porte le cachet du fondeur " CIRE PERDUE BISCEGLIA "*

*H. 49 cm*

**28000/35000 €**

Josette Hébert-Coëffin, spécialisée dans la sculpture animale, obtient la médaille d'or à l'exposition des Arts et Techniques en 1937. De 1938 à 1947, elle produit de nombreux modèles pour la manufacture de Sèvres.



**Littérature en rapport :**

Anne Rivière, *Dictionnaire des sculptrices en France*, Paris, Mare & Martin, 2017, pp. 258-259.

**Exposition :**

Salon d'Automne, 1944, n°625.



**223. Roger Godchaux (1878-1958)**

***Panthère couchée***

*Circa 1930*

*Bronze à patine brune*

*Signé " Roger Godchaux " sur la terrasse*

*Porte l'insert circulaire et la marque du fondeur " Susse Frs Edts Paris "*

*Porte la mention " cire perdue "*

*H. 20 cm, terrasse L. 56,2. P. 19,9 cm*

**20000/30000 €**

**Littérature en rapport :**

Jean Dunand, Xavier Eexkhout, Sophie Fourny-Dargère, *Roger Godchaux : l'œuvre complète*, Dijon, édition Faton, 2021, modèle répertorié sous le n°F60, p. 108.







**224. Roger Godchaux (1878-1958)**

***Lionne se tournant***

*Bronze à patine brun vert*

*Signé " Roger Godchaux " sur la terrasse*

*Porte l'insert circulaire et la marque du fondeur " Susse Frs Edts Paris "*

*Porte la mention " cire perdue "*

*H. 14 cm x terrasse L. 25,3 x P. 11 cm*

**10000/15000 €**

Roger Godchaux est l'élève de Jules Adler puis de Jean-Léon Gérôme. En 1925, le Jury de l'Exposition des Arts Décoratifs et Industriels Modernes lui décerne la médaille d'argent. Lorsqu'il meurt en 1958 à l'âge de 80 ans, il avait passé plus de cinquante années de sa vie à représenter l'animal dans toutes les attitudes observées au quotidien.

**Littérature en rapport :**

Jean Dunand, Xavier Eeckhout, Sophie Fourny-Dargère, *Roger Godchaux : l'œuvre complet*, Dijon, édition Faton, 2021, modèle répertorié sous le n°F25, p. 90.



**225. Maurice Prost (1894-1967)**

***Deux tigres***

*Circa 1930*

*Bronze à patine brune*

*H. 32 cm, terrasse 78,8 x P. 19 cm dont base en marbre noir de Belgique*

*Provenance : Atelier de Maurice Prost*

**10000/15000 €**

Maurice Prost se forme au travail de la ciselure dans l'atelier de l'orfèvre Gauthier à Paris. Malgré la perte de son bras gauche lors de la Première Guerre mondiale, le jeune artiste se spécialise dans la taille directe et la sculpture animalière. Il modèle à la plastiline les animaux, en particulier des fauves, qu'il observe au Jardin des Plantes où il y rencontre Georges-Lucien Guyot, Roger Godchaux et Armand Petersen. À partir de 1922 il présente régulièrement ses œuvres au Salon des Artistes français ainsi qu'au Salon d'Automne, au Salon des Artistes Indépendants et au Salon des Animaliers.

**Littérature en rapport :**

Robert Dubois-Corneau, *Maurice Prost (1894-1967), sculpteur et peintre animalier*, cat. exp., Brunoy, Musée Municipal Robert Dubois-Corneau, 10 avril-30 septembre 2007, Vernon, Musée Municipal A.-G. Poulain, 26 avril-21 septembre 2008, Brunoy, Musée Municipal Robert Dubois-Corneau, 2007.



**226. Georges-Lucien Guyot (1885-1973)**

***Ours des Pyrénées assis***

*Bronze à patine brune*

*Signé " Guyot " à l'arrière du rocher*

*H. 18,5 cm*

**16000/18000 €**

Guyot est une figure de la sculpture animalière des années trente. Proche de Pompon il fait partie du mouvement artistique du groupe des Douze avec, entre autres, Jeanne Poupelet ou Paul Jouve. Il occupa jusqu'à la fin de sa vie l'atelier de Picasso au Bateau-Lavoir.

**Œuvre en rapport :**

Georges-Lucien Guyot, *Ours des Pyrénées assis*, bronze, signé « Guyot », H. 200 cm, Bagnières-de-Luchon, parc thermal des Quinconces, inv. 7384.

**Littérature en rapport :**

Guy Dornand, *Guyot*, Paris, G. Girard, 1963, modèle répertorié p. 17.





227. François Galoyer (1944)

**Choucas des Tours picorant une noix**

Bronze à patine noire, socle en granit noir  
Signé et numéroté sur le côté " Galoyer E.A.  
I/IV "

33 x 10 x 27 cm

3500/4500 €



228. François Galoyer (1944)

**Grand-Duc**

Bronze à patine noire  
Signé et numéroté à l'arrière de la base " Galoyer 2/8 "  
Poinçon de l'Atelier Charles Milome " ACM " à l'arrière de  
la base

68 x 27 x 25 cm

6000/8000 €



**229. François Galoyer (1944)**

***Chatte Thétys***

*Bronze à patine brun rouge  
Signé et numéroté sur la terrasse à l'arrière  
" Galoyer 6/8 "  
41,5 x 16 x 25 cm*

**3500/4500 €**



**230. François Galoyer (1944)**

***Faucon Pèlerin***

*Bronze à patine verte  
Signé et numéroté sur le côté de la base " Galoyer 6/8 "  
Poinçon du ciseleur CAI " Ciselure d'Art d'Ile de France "  
sur le côté de la base  
56 x 18 x 32 cm*

**5000/7000 €**



**231. Adriano Ciarla (né en 1970)**

***Pingouin I (position de face)***

*Vers 2020*

*Marbre sculpté en taille directe*

*Signé des initiales de l'artiste "CA "*

*H. 48 cm*

**3500/4000 €**



**232. Adriano Ciarla (né en 1970)**

***Pingouin II (tête tournée à droite)***

*Vers 2020*

*Marbre sculpté en taille directe*

*Signé des initiales de l'artiste "CA "*

*H. 55 cm*

**3500/4000 €**





**233. Adriano Ciarla (né en 1970)**

***Pingouin III (position ¾)***

*Vers 2020*

*Marbre sculpté en taille directe*

*Signé des initiales de l'artiste "CA"*

*H. 51 cm*

**3500/4000 €**



**234. Alex Berdal (né en 1945)**

***Nature morte (poire, pêche et verre) sur table inclinée***

*Circa 1994-1997*

*Bronze à patine bleue*

*Signé "Berdal"*

*Porte le cachet "Bronze d'art Candide Paris" et la  
marque au chat du fondeur Chapon*

*Numéroté "7/8"*

*H. 20,3 x L. 22,7 x P. 11 cm*

**500/600 €**



**235. Michel Moreno (1945)**

***Nu sur la plage, 1993***

*Epreuve en laiton patiné*

*Signé, daté "93" et numéroté "1/8"*

*Cachet "Landowski fondeur"*

*A ce jour un seul exemplaire a été réalisé*

*26,5 x 50 x 27 cm*

**400/600 €**



*Horst Egon*

# Kalinowski

(1924-2013)

Né à Düsseldorf en 1924, Horst Egon Kalinowski vient à Paris en 1950 et poursuit sa formation à la Grande Chaumière, au sein de l'atelier d'art abstrait de Jean Dewasne. Génie du collage, sélectionnant rigoureusement les matériaux qu'il met en œuvre par une technique extrêmement méticuleuse, Kalinowski excelle d'abord dans les créations sur papier. Daniel Cordier qui l'expose dans sa galerie dès 1958, sera son plus grand soutien. Les Tableaux-objets, « Bildschreine » ou Tableaux-châsses, aboutissements de ses premiers travaux, se concrétisent par l'envahissement total de la surface de la toile par des matériaux extra-picturaux. Les caissons ou caisses prolongent cette approche dans le champ de la sculpture, souvent monumentale, où la volupté des matières, le cuir étant privilégié, aboutit à un étrange équilibre entre sacré et profane. Cette démarche se justifie par le désir de l'artiste de « quelque chose de beaucoup plus tactile... une matière qui puisse être le véhicule de mes émotions ». Ce chantre du détournement, usant des objets de récupération les plus triviaux, est un artiste merveilleux, à la sensualité fascinante, cachant souvent derrière l'apparente sérénité statique de ses poèmes-objets une évocation plus sous-jacente, à la symbolique onirique et à la magie déroutante.

**236. Horst Egon Kalinowski (1924-2013)**

**Caisson Le sourcier au pilori, 1963**

Sculpture, assemblage d'éléments de bois de récupération, de plaques de cuir et d'éléments métalliques sur une âme de bois, signée, titrée, datée du 23 février 1963, située à Paris et numérotée 501 au dos 125 x 123 x 17,5 cm

Provenance : Collection Daniel Cordier, Paris

(Salissures, petites usures et manques)

**300/500 €**

**Littérature en rapport :**

Franz Joseph van de Grinten & Vera Bachmann, Horst Egon Kalinowski, *Das plastische Werk, Werkverzeichnis 1960-1997* [L'œuvre sculpté, Catalogue raisonné 1960-1997], Cologne, Letter Stiftung, 1997, œuvre décrite avec de nombreuses références de publications et d'expositions, page 164 et reproduite page 165



**237. Horst Egon Kalinowski (1924-2013)**

**Caisse Torii, 1961**

Sculpture, assemblage d'une quille sur une âme de bois gainée de cuir, signée, titrée, datée du 13 juin 1961, située à Paris et numérotée 461 au dos 155 x 77,5 x 18 cm

Provenance : Collection Daniel Cordier, Paris

(Usures, accidents et manques)

**300/500 €**

**Littérature en rapport :**

Franz Joseph van de Grinten & Vera Bachmann, Horst Egon Kalinowski, *Das plastische Werk, Werkverzeichnis 1960-1997* [L'œuvre sculpté, Catalogue raisonné 1960-1997], Cologne, Letter Stiftung, 1997, œuvre décrite avec de nombreuses références de publications et d'expositions et reproduite page 152



**238. Horst Egon Kalinowski (1924-2013)**

**Caisse Stèle pour un jeune spartiate, 1961**

Sculpture, assemblage d'éléments divers, dont chaussures de danse, formes à chapeau sur une âme de bois gainée de cuir, signée, titrée, datée du 7 mai 1961, située à Paris et numérotée 458 au dos  
188,5 x 67,5 x 14 cm

Provenance : Collection Daniel Cordier, Paris

(Griffures)

400/600 €

**Littérature en rapport :**

Franz Joseph van de Grinten & Vera Bachmann, *Horst Egon Kalinowski, Das plastische Werk, Werkverzeichnis 1960-1997* [L'œuvre sculpté, Catalogue raisonné 1960-1997], Cologne, Letter Stiftung, 1997, œuvre décrite page 151.



**239. Horst Egon Kalinowski (1924-2013)**

**Caisse Chronos, 1961**

Sculpture, assemblage d'éléments de récupération en métal et bois, signée et datée en bas à droite, contresignée, titrée, datée du 8 octobre 1961, située à Antibes et numérotée 467 au dos  
178,5 x 75 x 18,5 cm

Provenance : Collection Daniel Cordier, Paris (étiquette de la Collection DBC [Daniel Bouyjou-Cordier] au dos)

(Petit manque)

300/500 €

**Littérature en rapport :**

Franz Joseph van de Grinten & Vera Bachmann, *Horst Egon Kalinowski, Das plastische Werk, Werkverzeichnis 1960-1997* [L'œuvre sculpté, Catalogue raisonné 1960-1997], Cologne, Letter Stiftung, 1997, œuvre décrite avec des références de publications et d'expositions et reproduite page 153



**240. Albert Féraud (1921-2008)**

**Sans titre**

*Sculpture en acier soudé*

*Signé " FÉRAUD "*

*H. 45 cm*

**600/800 €**

**Littérature en rapport :**

Albert Féraud, Enrico Navarra, *Albert Féraud*, Paris, Galerie Enrico Navarra, 2001.



**241. Michel Rico (né en 1946)**

**Sans titre, circa 1985-1990**

*Sculpture en acier découpé et poli, montée sur un*

*socle d'acier, signée en bas*

*Hauteur : 51 cm*

*Traces d'oxydation*

*Nous remercions Michel Rico de nous avoir aimablement confirmé l'authenticité de cette œuvre.*

**800/1000 €**



**242. Michel Rico (né en 1946)**

**Sans titre, circa 1985-1990**

*Sculpture en acier découpé et poli, montée sur un*

*socle d'acier, signée en bas*

*Hauteur : 60 cm*

*Nous remercions Michel Rico de nous avoir aimablement confirmé l'authenticité de cette œuvre.*

**800/1000 €**



**243. Michel Rico (né en 1946)**

**Sans titre, circa 1985-1990**

*Sculpture en acier découpé, plié et soudé et poli,  
montée sur un socle d'acier, signée en bas  
Hauteur : 72,5 cm*

*Nous remercions Michel Rico de nous avoir aimable-  
ment confirmé l'authenticité de cette œuvre*

**800/1000 €**



**244. Dominique Maltier (né en 1954)**

**Sans titre**

*Acier peint en noir.  
Signé et numéroté " 1/1 " sous le socle et sur une  
plaque collée au socle  
H. 162 cm*

**600/800 €**



# *Liliane* Avignon

(1936-2023)

Liliane Avignon, née à Paris en 1936, débute son parcours artistique à l'École des Arts Appliqués de Paris où elle étudie les Arts Plastiques entre 1950 et 1953.

Plus tard, elle se forme au dessin auprès de Robert Lesbounit (1904-1984). Sa passion pour le dessin la conduit en Polynésie en 1959, où elle se consacre entièrement à cette activité. Là-bas, elle crée des dessins de tissus pour Daniel Adam, créateur et imprimeur de tissus tahitien.

Après une incursion dans le domaine de la communication et de la publicité au cours des années 1950 et 1960, Liliane Avignon se tourne vers la peinture, puis se consacre définitivement à la sculpture à partir de 1965, jusqu'à sa mort en 2023.

Artiste impliquée, Liliane Avignon préside et anime pendant près de deux décennies, de 2000 à 2018, le Groupe d'Art Plastique de Villepreux (GAP). Elle y transmet sa passion en enseignant le dessin, la composition et la couleur et en organisant des expositions qui réunissent des artistes d'Ile-de-France.

À travers son travail, Liliane Avignon cherche à transcender les apparences pour capter l'essence même du vivant car son « objectif n'est pas la représentation du sujet mais son évocation ».

**245. Liliane Avignon (1936-2023)**

**La Girafe**

1996

*Plâtre fixé sur une terrasse*

203 x 55 x 45 cm (dont terrasse de 11 cm et socle de 37 cm)

**800/1000 €**



**246. Liliane Avignon (1936-2023)**

**Singe Brun**

*Plâtre peint et patiné effet acier rouillé fixé sur une base en bois peint*

70 x 65 x 37 cm

**500/800 €**





247. *Liliane Avignon (1936-2023)*

*Singe (Orang-Outan)*

*Plâtre peint en noir fixé sur une terrasse  
en bois*

*93 x 70 x 55 cm*

**500/800 €**



248. *Liliane Avignon (1936-2023)*

*L'Éléphant*

1997

*Deux éléments en plâtre fixés sur deux terrasses en  
bois peint*

*90 x 120 x 85 cm*

**500/800 €**



249. *Liliane Avignon (1936-2023)*

*L'Envol*

1984

*Plâtre, base cylindrique peinte en noir  
Signé et daté sous la base " AVIGNON 84 "*

*240 x 170 x 110 cm*

**800/1000 €**



**250. Liliane Avignon (1936-2023)**

***Jeu de jambe***

2008

*Plâtre fixé sur une terrasse en bois*  
180 x 80 x 60 cm

**800/1000 €**



**251. Liliane Avignon (1936-2023)**

***Le Passage***

2010

*Plâtre, plexiglas et film étirable fixé sur une base en bois peint*  
100 x 49 x 50 cm

**500/800 €**



**252. Liliane Avignon (1936-2023)**

***Ursus***

2004

*Plâtre sur plexiglas et papiers découpés*  
*fixés sur un socle en métal*  
130 x 86 x 73 cm (dont socle de 86 cm)

**800/1000 €**



**253. Liliane Avignon (1936-2023)**

**Scribe**

2010

*Un élément en plâtre peint, collage de sable et feuille de plexiglas fixés sur une terrasse en bois*  
64 x 53 x 58 cm

300/500 €



**254. Liliane Avignon (1936-2023)**

**Crâne**

*Plâtre fixé sur un socle en bois peint*  
*Signé et daté sur le socle " AVIGNON 85 "*  
77 x 31 x 29 cm

300/500 €



## CONDITIONS DE VENTE

### 1 – LE BIEN MIS EN VENTE

Les acquéreurs potentiels sont invités à examiner les biens pouvant les intéresser avant la vente aux enchères, et notamment pendant les expositions. L'OVV CRAIT-MULLER se tient à la disposition des acquéreurs potentiels pour leur fournir des rapports sur l'état des lots. Les descriptions des lots résultant du catalogue, des rapports, des étiquettes et des indications ou annonces verbales ne sont que l'expression par l'OVV CRAIT-MULLER de sa perception du lot, mais ne sauraient constituer la preuve d'un fait.

Les dimensions sont données à titre indicatif. Les indications données par l'OVV CRAIT-MULLER sur l'existence d'une restauration, d'un accident ou d'un incident affectant le lot, sont exprimées pour faciliter son inspection par l'acquéreur potentiel et restent soumises à son appréciation personnelle ou à celle de son expert.

L'absence d'indication d'une restauration d'un accident ou d'un incident dans le catalogue, les rapports, les étiquettes ou verbalement, n'implique nullement qu'un bien soit exempt de tout défaut présent, passé ou réparé. Inversement la mention de quelques défauts n'implique pas l'absence de tous autres défauts. Les estimations sont fournies à titre purement indicatif et elles ne peuvent être considérées comme impliquant la certitude que le bien sera vendu au prix estimé ou même à l'intérieur de la fourchette d'estimations. Les estimations ne sauraient constituer une quelconque garantie.

### 2 – LA VENTE

L'OVV CRAIT-MULLER se réserve de demander à tout acquéreur potentiel de justifier de son identité ainsi que de ses références bancaires.

L'OVV CRAIT-MULLER se réserve d'interdire l'accès à la salle de vente de tout acquéreur potentiel pour justes motifs. Toute personne qui se porte enchérisseur s'engage à régler personnellement et immédiatement le prix d'adjudication augmenté des frais à la charge de l'acquéreur et de tous impôts ou taxes qui pourraient être exigibles. Tout enchérisseur est censé agir pour son propre compte sauf dénonciation préalable de sa qualité de mandataire pour le compte d'un tiers, acceptée par l'OVV CRAIT-MULLER.

Le mode normal pour enchérir consiste à être présent dans la salle de vente. Toutefois l'OVV CRAIT-MULLER pourra accepter gracieusement de recevoir des enchères par téléphone d'un acquéreur potentiel qui se sera manifesté avant la vente.

L'OVV CRAIT-MULLER ne pourra engager sa responsabilité notamment si la liaison téléphonique n'est pas établie, est établie tardivement, ou en cas d'erreur ou d'omissions relatives à la réception des enchères par téléphone. L'OVV CRAIT-MULLER pourra accepter gracieusement d'exécuter des ordres d'enchérir qui lui auront été transmis avant la vente et que l'OVV CRAIT-MULLER aura acceptés.

Si l'OVV CRAIT-MULLER reçoit plusieurs ordres pour des montants d'enchères identiques, c'est l'ordre le plus ancien qui sera préféré.

L'OVV CRAIT-MULLER ne pourra engager sa responsabilité notamment en cas d'erreur ou d'omission d'exécution de l'ordre écrit. En revanche le vendeur ne sera pas admis à porter lui-même des enchères directement ou par mandataire.

L'OVV CRAIT-MULLER dirigera la vente de façon discrétionnaire tout en respectant les usages établis.

L'OVV CRAIT-MULLER se réserve de refuser toute enchère, d'organiser les enchères de la façon la plus appropriée, de déplacer certains lots lors de la vente, de retirer tout lot de la vente, de réunir ou de séparer des lots. Le coup de marteau matérialisera la fin des enchères et le prononcé du mot "Adjugé" ou tout autre équivalent entraînera la formation du contrat de vente entre le vendeur et le dernier enchérisseur retenu. L'adjudicataire ne pourra obtenir la livraison du lot qu'après règlement de l'intégralité du prix. En cas de remise d'un chèque ordinaire, seul l'encaissement du chèque vaudra règlement.

### 3 – L'EXÉCUTION DE LA VENTE

L'adjudicataire (acheteur) devra acquitter par lot les commissions et taxes suivantes: 29% TTC. Les taxes (TVA sur commissions et TVA à l'import) peuvent être rétrocédées à l'adjudicataire sur présentation des justificatifs d'exportation hors CEE. Un adjudicataire CEE justifiant d'un n° de TVA Intra-communautaire sera dispensé d'acquitter la TVA sur les commissions.

Les acquéreurs via le Drouot digital paieront, en sus des enchères et des frais de l'étude, une commission de 1,8% TTC reversée à la plateforme.

Le paiement du lot aura lieu au comptant, pour l'intégralité du prix, des frais et taxes, même en cas de nécessité d'obtention d'une licence d'exportation.

L'adjudicataire pourra s'acquitter par les moyens suivants :

– en espèces: jusqu'à 1 000 euros frais et taxes compris pour les ressortissants français et européens, jusqu'à 15 000 euros frais et taxes compris pour les ressortissants étrangers non professionnels sur présentation de leurs papiers d'identité.

– par chèque ou virement bancaire.

L'OVV CRAIT-MULLER sera autorisé à reproduire sur le procès-verbal de vente et sur le bordereau d'adjudication les renseignements qu'aura fournis l'adjudicataire avant la vente. Toute fausse indication engagera la responsabilité de l'adjudicataire.

Dans l'hypothèse où l'adjudicataire ne se sera pas fait enregistrer avant la vente, il devra communiquer les renseignements nécessaires dès l'adjudication du lot prononcée. Il appartiendra à l'adjudicataire de faire assurer le lot dès l'adjudication. Il ne pourra recourir contre l'OVV CRAIT-MULLER dans l'hypothèse où par suite du vol, de la perte ou de la dégradation de son lot, après l'adjudication, l'indemnisation qu'il recevra de l'assureur de l'OVV CRAIT-MULLER serait avérée insuffisante.

Le lot ne sera délivré à l'acquéreur qu'après paiement intégral du prix, des frais et des taxes. Dans l'intervalle l'OVV CRAIT-MULLER pourra facturer à l'acquéreur des frais de dépôt du lot, et éventuellement des frais de manutention et de transport.

L'OVV CRAIT-MULLER est abonnée au Service TEMIS permettant la consultation et l'alimentation du fichier des restrictions d'accès aux ventes aux enchères (« Fichier TEMIS »). Tout bordereau d'adjudication demeuré impayé après de l'OVV CRAIT-MULLER ou ayant fait l'objet d'un retard de paiement est susceptible d'inscription au fichier TEMIS.

A défaut de paiement par l'adjudicataire, après mise en demeure restée infructueuse, le bien est remis en vente sur folle enchère de l'adjudicataire défaillant. En outre, l'OVV CRAIT-MULLER se réserve de réclamer à l'adjudicataire défaillant, à son choix :

– des intérêts au taux légal majoré de cinq points,

– le remboursement des coûts supplémentaires engendrés par sa défaillance,

– le paiement de la différence entre le prix d'adjudication initial et le prix d'adjudication sur folle enchère s'il est inférieur, ainsi que les coûts générés par les nouvelles enchères.

L'OVV CRAIT-MULLER se réserve également de procéder à toute compensation avec des sommes dues à l'adjudicataire défaillant.

L'OVV CRAIT-MULLER se réserve d'exclure de ses ventes futures, tout adjudicataire qui aura été défaillant ou qui n'aura pas respecté les présentes conditions générales d'achat. Les informations recueillies sur les formulaires d'enregistrement sont obligatoires pour participer à la vente puis pour la prise en compte de la gestion de l'adjudication. L'adjudicataire peut connaître et faire rectifier les données le concernant, ou s'opposer pour un motif légitime à leur traitement ultérieur, en adressant une demande écrite accompagnée d'une copie de pièce d'identité à l'opérateur de vente par courrier ou par mail. L'opérateur de vente volontaire est adhérent au Registre central de prévention des impayés des Commissaires-priseurs auprès duquel les incidents de paiement sont susceptibles d'inscription. Les droits d'accès, de rectification et d'opposition pour motif légitime sont à exercer par le débiteur concerné auprès du Symev 15 rue Fressinet – 75016 Paris.

#### 4 – LES INCIDENTS DE LA VENTE

Dans l'hypothèse où deux personnes auront porté des enchères identiques par la voix, le geste, ou par téléphone et réclament en même temps le bénéfice de l'adjudication après le coup de marteau, le bien sera immédiatement remis en vente au prix proposé par les derniers enchérisseurs, et tout le public présent pourra porter de nouvelles enchères.

#### 5 – PRÉEMPTION DE L'ÉTAT FRANÇAIS

L'Etat français dispose d'un droit de préemption des œuvres vendues conformément aux textes en vigueur. L'exercice de ce droit intervient immédiatement après le coup de marteau, le représentant de l'Etat manifestant alors la volonté de ce dernier de se substituer au dernier enchérisseur, et devant confirmer la préemption dans les 15 jours. L'OVV CRAIT-MULLER ne pourra être tenu pour responsable des conditions de la préemption par l'Etat français.

#### 6 – COMPÉTENCES LÉGISLATIVE ET JURIDICTIONNELLE

La loi française seule régit les présentes conditions générales d'achat. Toute contestation relative à leur existence, leur validité, leur opposabilité à tout enchérisseur et acquéreur, et à leur exécution sera tranchée par le tribunal compétent du ressort de Paris (France).

#### 7 – RETRAIT DES LOTS

L'acquéreur sera lui-même chargé de faire assurer ses acquisitions, l'OVV CRAIT-MULLER décline toute responsabilité quant aux dommages que l'objet pourrait encourir, et ceci dès l'adjudication prononcée. Toutes les formalités et transports restent à la charge exclusive de l'acquéreur.

#### 8 – PROTECTION DES DONNÉES

Dans le cadre de nos activités de ventes aux enchères, notre maison de ventes est amenée à collecter des données à caractère personnel concernant le vendeur et l'acheteur. Ces derniers disposent dès lors d'un droit d'accès, de rectification et d'opposition sur leurs données personnelles en s'adressant directement à notre maison de ventes. Notre OVV pourra utiliser ces données à caractère personnel afin de satisfaire à ses obligations légales, et, sauf opposition des personnes concernées, aux fins d'exercice de son activité (notamment, des opérations commerciales et de marketing). Ces données pourront également être communiquées aux autorités compétentes dès lors que la réglementation l'impose.

\*Les lots marqués d'un astérisque, réalisés dans du Corail rouge (*Corallium rubrum*) (NR), espèce non réglementée au titre de la Convention de Washington (CITES) et du Règlement communautaire européen 338/97 du 09/12/1996, sont soumis à l'obtention d'un certificat CITES pour l'exportation.

#### RETRAIT ET EXPÉDITION DES ACHATS

Sauf accord préalable avec l'acheteur, tout objet/lot demeurant en salle le lendemain de la vente à 10 h, et ne faisant pas l'objet d'une prise en charge par la société de ventes, est stocké au service Magasinage de l'Hôtel Drouot. Le service Magasinage est payant, à la charge de l'acquéreur. Le magasinage de l'Hôtel des ventes n'engage pas la responsabilité de l'OVV Crait-Muller à quelque titre que ce soit.

#### SERVICE MAGASINAGE :

Afin de respecter les mesures de distanciations sociales, nous vous invitons à prendre rendez-vous auprès du service Magasinage pour récupérer vos achats. Une fois votre rendez-vous pris, vous pourrez vous présenter auprès des gardiens de l'Hôtel Drouot au 6bis, rue Rossini 75009 Paris. Le service Magasinage est ouvert de 13 h 30 à 18 h du lundi au vendredi.

Entrée : 6bis rue Rossini 75009 Paris.

Tél +33 (0) 1 48 00 20 18

Ce service est payant, aux conditions suivantes :

- Frais de dossier TTC par lot : 5 € / 10 € / 15 € / 20 € / 25 €, selon la nature du lot\*
- À partir du 3<sup>e</sup> jour, frais de stockage TTC par lot : 1 € / 5 € / 10 € / 15 € / 20 €, selon la nature du lot\*

Les frais de dossier sont plafonnés à 100 € TTC par retrait.

Une réduction de 50 % sur les frais de stockage est accordée aux clients étrangers et aux professionnels du marché de l'art en province (sur présentation de justificatif).

Nous vous informons que :

- Les lots sont remis par Drouot Magasinage après acquittement total des sommes dues, sur présentation du bordereau acquitté et/ou de l'étiquette de vente.
- Tout objet/lot qui ne serait pas retiré dans un délai d'un an à compter de son entrée au service Magasinage sera réputé abandonné et sa propriété transférée à Drouot Enchère à titre de garantie pour couvrir les frais de stockage.

\* Sont considérés :

*Très petits : les bijoux, les livres, les œuvres sur papier non encadrées dont la taille est inférieure au format A4*

*Petits : les tableaux mesurant moins de 1,5 x 1,5 m, les lots légers et de petit gabarit*

*Moyens : les tableaux mesurant plus de 1,5 m, les lots de petit gabarit et lourds*

*Grands : les lots de grand gabarit et lourds*

*Volumineux : les lots imposants ou composés de plusieurs lots.*

POUR L'EMBALLAGE ET LE TRANSPORT  
DE VOS ACHATS, MERCI DE CONTACTER  
NOS PRESTATAIRES SUIVANTS :  
FOR PACKAGING AND SHIPPING, PLEASE  
CONTACT OUR PROVIDERS BELOW :

TEDDY'S PARTNER  
(Paris et Ile-de-France)  
+33 (0)1 42 50 27 94  
teddyspartner75@gmail.com

HELLOTHEPACKENGERS  
+33 (0)6 37 42 28 65  
hello@thepackers.com

BAOPLUS  
+33 (0)1 84 17 20 67  
www.baoplus.fr et baoplus@12plus.fr

CONVELIO  
+33 1 76 42 10 05  
order@convelio.com

L'Hôtel Drouot propose un service d'emballage gracieux, permettant  
aux acquéreurs de transporter leurs achats dans les meilleures conditions.  
Situé au rez-de-chaussée de l'Hôtel,  
disponible pendant les ventes  
du lundi au vendredi,  
de 13 h 30 à 18 h 30

Photographies  
Luc Paris

Conception  
Studio Louis Delbaere

---

**Crait+Müller**  
commissaires-priseurs associés

**DROUOT.com**  
 **Live**



